

ANSÖKAN
OM TILLSTÅND ATT UTFÄRDA
KONSTNÄRLIG EXAMEN
PÅ FORSKARNIVÅ I
KONSTNÄRLIGA
PRAKTIKER

INNEHÅLLS- FÖRTECKNING

1. Förord	5
2. Inledning	8
Om Stockholms konstnärliga högskola	8
SKH:s organisation	9
Konstnärlig forskning	10
3. Område för examenstillstånd	11
Omfattning och avgränsning	11
Områdets utveckling och profilering	13
Områdets förhållande till SKH:s övriga utbildning och forskning	13
Samverkan med det omgivande samhället.....	14
Forskarutbildningsämnet Performativa och mediala praktiker	15
Inriktningarnas inbördes relation	16
Framtida ämnen.....	17
4. Forskarutbildningsmiljö	19
Forskarutbildningsmiljöns uppbyggnad.....	19
Forskarutbildning i Performativa och mediala praktiker	26
Nationella och internationella nätverk	38
Fysisk och psykosocial arbetsmiljö.....	39
Infrastruktur	41
Djup och bredd.....	43
5. Handledarresurser	45
Förutsättningar	45
Tillgängliga resurser	46
Stabilitet och kontinuitet	47
Handledarnas erfarenhet	47
Strategier för att säkerställa omfattningen och kvaliteten av handledningen	48
Kompetensutveckling för lärare och handledare.....	49

6. Kvalitetsutveckling och kvalitetssäkring	51
Ett gemensamt kvalitetssäkringssystem under uppbyggnad	51
Ansvar och organisation.....	52
Forskarutbildningars inrättande, uppföljning och avveckling.....	54
Antagningsprocessen	56
Allmänna och individuella studieplaner.....	57
Kvalitetssäkring via kursvärdering, dokumentation av moment och opponenter	57
Forskningsmiljöns kvalitetsutveckling.....	58
7. Ekonomi	60
Bilagor	61

1. FÖRORD

Stockholms konstnärliga högskola (SKH) ansöker om tillstånd att utfärda konstnärlig examen på forskarnivå i *Konstnärliga praktiker*.

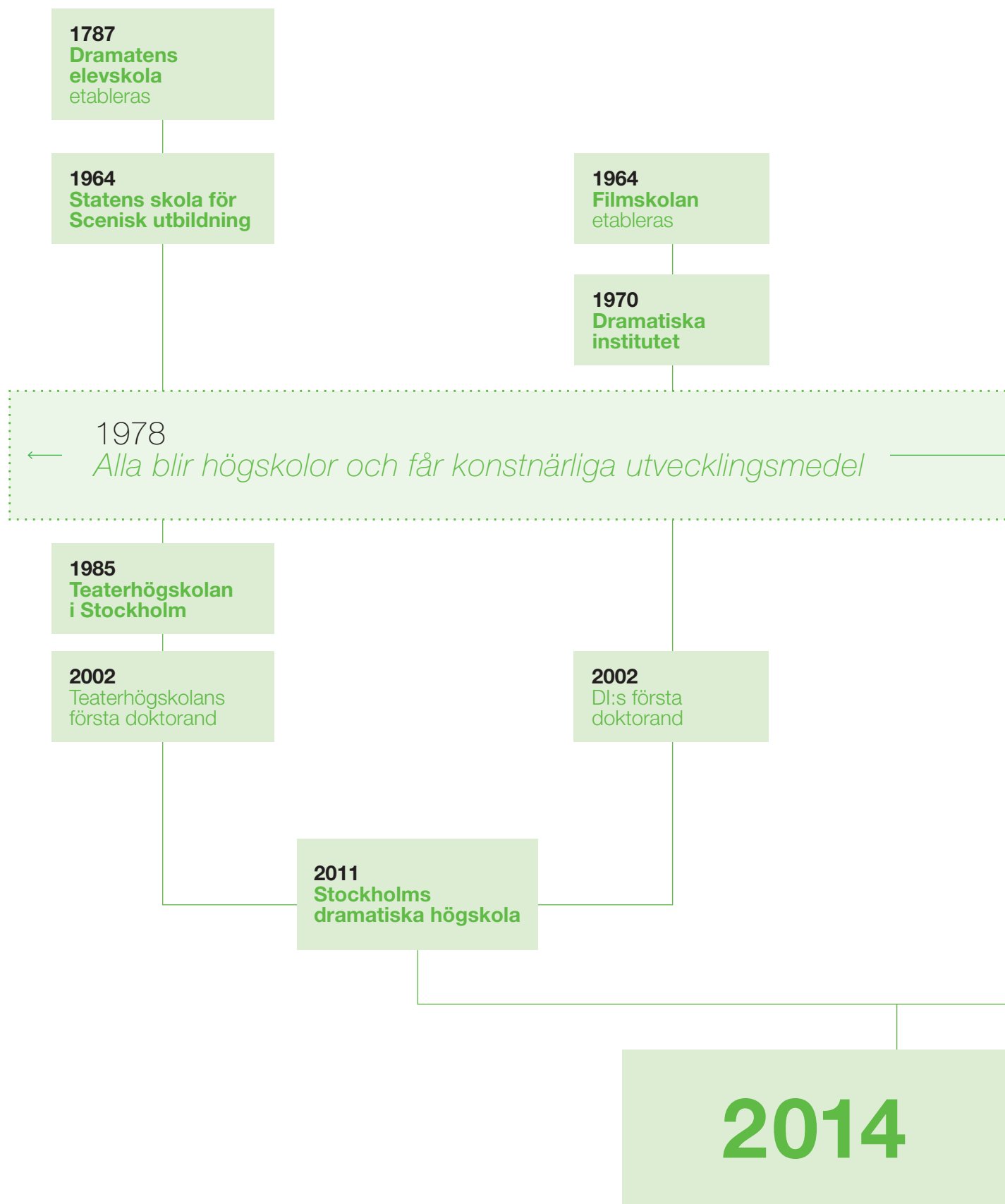
SKH är resultatet av en tydlig vision i fråga om konstnärlig forskning. SKH anser att en kritisk konstnärlig forskning och utbildning är viktig för att utveckla spetsutbildningar inom de konstnärliga fälten. Den behövs för att finna nya metoder och verktyg som konst ger för att samverka med och utmana de processer som formar samhället. Vår målsättning är att SKH ska vara det ledande lärosätet för konstnärlig forskning och utbildning i Sverige och en drivande kraft nationellt och internationellt.

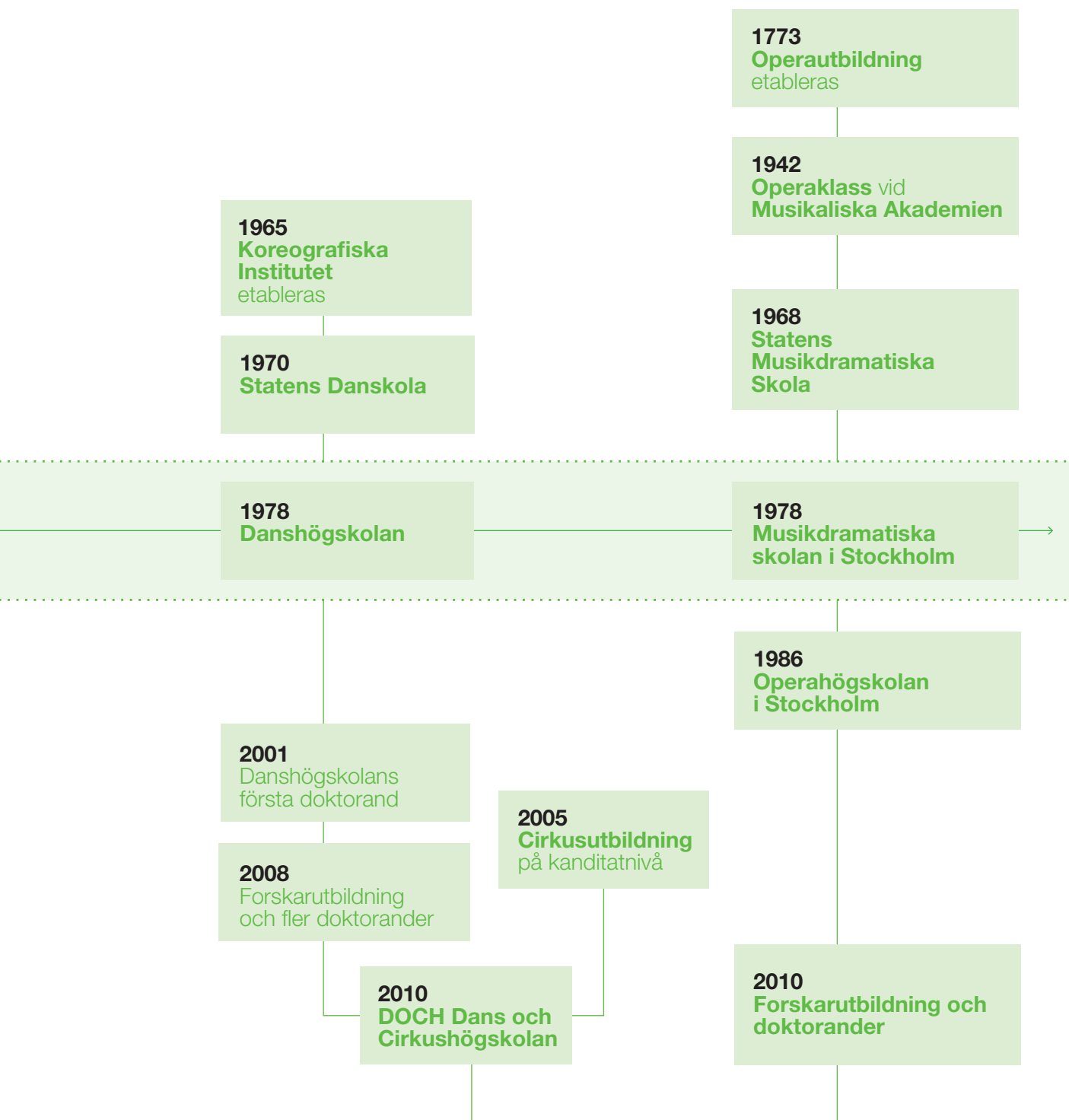
Konstnärlig forskning är en förutsättning för relevant högre utbildning som vilar på konstnärlig grund, på samma sätt som vetenskaplig forskning är en förutsättning för högre utbildning som vilar på vetenskaplig grund. Konstnärlig forskning genererar även – genom olika metoder och uttrycksformer – nya insikter, teorier och metoder som är värdefulla för samhället.

Genom det ökande antalet doktorander, forskningstid inom anställning för professorerna och fokus på konstnärlig forskning uppnår SKH den kritiska massa som en hållbar och framgångsrik konstnärlig forskningsmiljö kräver. Samtidigt har SKH en tydlig ambition att växa till att omfatta och utveckla fler ämnen. Det innebär att vi skapar möjligheter till synergier som ger ytterligare utveckling av det konstnärliga forskningsområdet och bygger grunden för vår målsättning att bli det första konstnärliga universitetet i Sverige.

Forskning är en viktig del av hela SKH:s verksamhet som en förutsättning för all undervisning och en drivkraft i den pågående utvecklingen av SKH:s organisation.

Högskolans framväxt





STOCKHOLM UNIVERSITY OF THE ARTS | **STOCKHOLMS KONSTNÄRLIGA HÖGSKOLA**

2. INLEDNING

Om Stockholms konstnärliga högskola

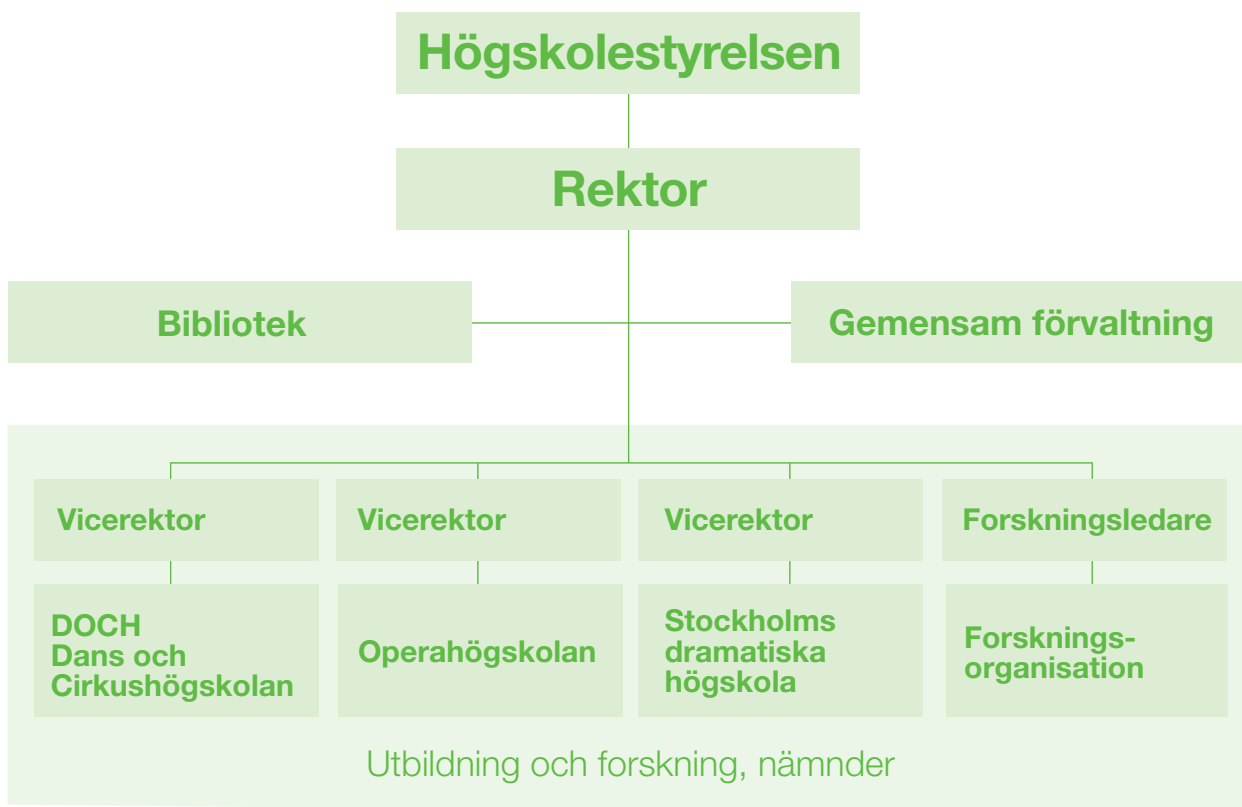
Stockholms konstnärliga högskola bildades den 1 januari 2014 i och med samgåendet av DOCH Dans och Cirkushögskolan, Operahögskolan och Stockholms dramatiska högskola. Bakom samgåendet mellan tre starka utbildningsmiljöer fanns en vilja att utveckla en gemensam och gedigen plattform för konstnärlig forskning. Vid samtliga högskolor hade det funnits forskning och utvecklingsarbete sedan tidigare (se *Bilaga 24: Förteckning över KFoU-arbeten 2005–2015*).

Efter regeringens beslut 2012 inledde en organisationskommitté arbetet med att utforma en ny högskola med utgångspunkten att etablera en stark grund för konstnärlig forskning. Ambitionen var att den nya högskolan skulle ha potential att kunna uppfylla kraven för konstnärliga examina på forskarnivå. Den konstnärliga forskningen skulle vara ett viktigt forum för både spetsforskning, tvärkonstnärliga och tvärvetenskapliga samarbeten.

Fokus har därför sedan start varit att främja en stark, stabil forskningsmiljö som möjliggör experimentella, tvärkonstnärliga, gränsöverskridande samarbeten mellan verksamma forskare, doktorander, konstnärer, lärare och studenter på grundnivå och avancerad nivå. Utgångspunkten för forskningen är den väletablerade utbildning som bedrivs vid de ingående högskolorna. Vilka utbildningar som ges vid högskolan beskrivs i *Bilaga 34: Tabeller över program och kurser 2015*.

SKH är idag lokaliserat till sex olika byggnader i Stockholm och har totalt 202 helårsarbetskrafter anställda, varav kärnverksamhetens helårsarbetskrafter uppgår till 127 och stödverksamhetens helårsarbetskrafter till 75. Cirka 500 studenter studerar på grundnivå och avancerad nivå.

SKH:s organisation



Skiss över SKH:s övergripande organisation.

Konstnärlig forskning

Konstnärlig forskning rymmer ett brett spektrum av undersökande och reflekterande praktiker, metoder och begrepp med konstnärlig förankring i arkitektur, bildkonst, cirkus, dans, design, film, fri konst, fotografi, konsthantverk, koreografi, litterär gestaltning, media, musik, opera, performance och scenkonst. Ny kunskap skapas genom att konstnärlig praktik orienteras mot forskningsfrågor och genererar koncept, processer, artefakter och föreställningar. Forskarna presenterar dessa för *peers* (kollegor inom konstfälten i och utanför akademien) och en bredare allmänhet via *exposition*. Exposition utgör ett nyckelbegrepp inom konstnärlig forskning, och innebär olika former för framställning, visning, gestaltning, presentation och dokumentation, där delar av eller hela den konstnärliga artefakten eller händelsen kan ingå, men också kompletteras av andra typer av kommunikation. Resultaten presenteras på sina egna villkor. Mötet med forskningens exposition är därför en kärna i förståelsen av forskningens estetiska, epistemologiska, etiska, politiska och sociala innehåll.

Som Vetenskapsrådet påpekar i sin ämnesöversikt 2014:

Traditionella ämnesindelningar speglar knappast områdets hela dynamiska utveckling men visar på mångfalden av kompetenser, metoder och forskningsintressen. Teman för forskningen är ofta konstnärligt eller tematiskt ämnesöverskridande och området formas såväl av konstarnas särarter, traditioner och utbildningar som utbyten och kontinuerliga hybridiseringar.

Ur *Forskningens framtid! Ämnesöversikt 2014: Konstnärlig forskning*, s. 5.

Vi har för avsikt att verka för en konstnärlig forskning som både stärker den konstnärliga praktiken i sig, och utvidgar den konstnärliga praktikens räckvidd och publik, det vill säga dess förmåga att knyta an till andra kunskapsområden. Å ena sidan är syftet med den konstnärliga forskningen alltså inte abstrakt, generell kunskap, utan den konkreta kunskap som krävs för att stödja och stärka konstnärlig praktik, vilket innebär en ökad ämnesspecifik specialisering, reflektion och kompetens. Å andra sidan kan konstnärlig forskning utveckla metoder som förbinder och integrerar tidigare skilda kunskapsområden med varandra, vilket leder till utvecklingen av både interdisciplinära och transdisciplinära forskningsfält.

3. OMRÅDE FÖR EXAMENSTILLSTÅND

I detta kapitel har UK-ämbetets disposition i fråga om aspekter och kriterier huvudsakligen följts. Några frågor har dock omdisponerats inom kapitlet för att ge en sammanhållen bild av verksamheten.

Stockholms konstnärliga högskola avser att inrätta utbildning på forskarnivå inom området *Konstnärliga praktiker*.

Utbildningen anordnas inom forskarutbildningsämnet *Performativa och mediala praktiker*, med inriktningarna *film och media*, *koreografi*, *opera* och *scen*. Inriktningarna bygger i sin tur på SKH:s utbildningar på grundnivå och avancerad nivå samt den befintliga forskningen vid SKH. Alla nuvarande doktorander är antagna inom dessa ämnesinriktningar.

Omfattning och avgränsning

Forskningsområdet Konstnärliga praktiker utgår från konstnärligt utövande och skapande och den kunskap det genererar och utvecklar. Forskningen inom området genomsyras av gestaltande processer, kritiska möten och transdisciplinär dialog. Inom området utvecklas metoder som är integrerade i konstnärskapet och som leder till nya relationer till material, teknologier, samarbeten och till publik. Samtidigt prövas de konstnärliga praktikernas gränsdragningar, de sammanhang inom vilka de artikuleras och gestaltas, deras ideologiska och institutionella ramar. Med dessa olika metoder och förhållningssätt stimuleras nya perspektiv med både estetisk, social och politisk bäring.

Den konstnärliga praktiken utgör grunden för den forskning som syftar till att skapa ny kunskap inom området. Samtidigt reflekterar forskningen kritiskt över kunskapsbildningsprocesser och problematiserar områdets egna sätt att bidra med kunskap. Forskningen inom området uppmuntrar till en metodologisk mångsidighet som stärker konstnärlig praktik och förståelse. Metoderna utvecklas konsekvent i relation till projektens frågeställningar, och kan vara experimentella, improviserade eller oförutsägbara och därmed leda till oväntade insikter. På så sätt kan forskningen genom sina metoder bygga broar till andra kunskapsområden och ge nya intressanta inramningar åt transdisciplinära problem. Forskningsresultaten är att betrakta som

situerade förslag, snarare än empiriskt verifierade bevis, och tar sig uttryck i specifika konstnärliga lösningar, idéer och insikter. Samtidigt bidrar resultaten till konstfältet, konstnärlig forskning och andra kunskapsfält med metodologiska insikter och möjligheter, nya verktyg som kan stödja eller utvidga konstnärliga uttryck, samt insikter som kan bidra till förståelsen av transdisciplinära eller samhälleliga frågeställningar.

I SKH:s forskningsmiljö är exposition en integrerad del av det konstnärliga arbetet. Forskare presenterar sina begrepp, processer, artefakter och föreställningar för peers med hjälp av exposition där olika konstnärliga intentioner och riktningar kan tydliggöras. Varje forskningsprojekt måste alltså presentera (iscensätta, utställa, berätta, sjunga, koreografera och så vidare) sina resultat både rigoröst och konsekvent. Detta innebär att redogörelsen för forskningens insikter och resultat också kan göras i annat än skriftlig form. Mötet med den konstnärliga artefakten eller föreställningen blir ett centralt inslag i den kritiska genomlysningen av de estetiska, epistemologiska, etiska, politiska eller sociala dimensioner som arbetet innehåller eller påvisar. Detta ställer krav på att forskningen granskas kritiskt av peers som har kompetens att bemöta de påståenden och den argumentation som forskningsresultatet innehåller, ofta i en kombination av olika expositionsformat. Genom att utveckla olika format i vilka peer-granskning kan genomföras, adresserar forskning inom området också de utmaningar som uppstår när man formulerar och presenterar forskning i former som kommunicerar genom en konstnärligt gestaltad upplevelse. Forskningen inom området bidrar därmed också till att överskrida de gränser som befintliga former för publicering och spridning av forskning sätter för den konstnärliga forskningens ambitioner.

SKH:s forskningsområde är eklektiskt på så sätt att det är öppet för en mångfald av bidrag. Samtidigt kan det vara viktigt att identifiera forskningstendenser som inte ingår i området Konstnärliga praktiker. För det första kommer forskning som bedrivs helt och hållet teoretiskt eller utan bas i egen praktisk erfarenhet inte att ingå i området Konstnärliga praktiker. Inte heller kan forskning som använder konst för att illustrera ett eller flera av sina begrepp – eller forskning som i huvudsak är inriktad på konstarnas historia – betraktas som en central del av Konstnärliga praktiker. Även om forskning som utvecklar verktyg, material eller teknologier som kan stödja konstnärlig praktik kan vara central för att stödja och förbättra konstnärliga uttryck i sig så är den forskningen inte kännetecknande för området Konstnärliga praktiker – såvida kunskaperna inte utvecklats genom konstnärliga processer och metoder.

Sammanfattningsvis kan sägas att området Konstnärliga praktiker främst innefattar forskning som utförs med utgångspunkt i konstnärliga metoder och konstnärlig gestaltning. Det *praktiska* konstutövandet – och den relevanta expositionen av forskningsresultaten – är kännetecknande för området.

Områdets utveckling och profilering

Området Konstnärliga praktiker bygger på de praktiker och den forskning som har bedrivits inom forskningsinriktningarna film och media, koreografi, opera och scen på SKH och som utgör forskarutbildningsämnet Performativa och mediala praktiker. Forskningsinriktningarna har stärkts och utvidgats genom fyra tematiska profilområden för forskning som utarbetades i en gemensam kollegial process under samgåendet 2013. Dessa är *Koncept och komposition; Konst, teknik, materialitet; Kroppsliga och vokala praktiker; Plats, händelse, möte*. (Profilområdena presenteras närmare i kap. 4.) Profilområdena fungerar idag som verktyg för interdisciplinär diskussion och utveckling av området Konstnärliga praktiker. Det finns en uppenbar potential för utveckling och breddning av området, dels genom att transdisciplinära och tematiska hybrider mellan forskning i olika inriktningar växer fram, dels genom att ytterligare konstfält ingår i samarbeten av olika slag, inom till exempel fri konst, musik eller design. Inom varje profilområde ges ett generöst utrymme för utveckling av forskningsprojekt som går på tvärs mellan inriktningar och utvecklar ny kunskap i oförutsägbara riktningar. Några exempel på detta kan vara att undersöka platsen och förutsättningarna för konstens möten och interaktioner med publiken, att forska på de begrepp och förutsättningar som de konstnärliga koncepten har för skapande, att forska i hur förkroppsligad kunskap kan undersökas och kommuniceras, att problematisera betydelsen av material och teknik i gestaltande processer. Det här är exempel på generella konstnärliga frågor, problem, intresseområden och utmaningar som skulle kunna innefatta alla konstfält och har en stor utvecklingspotential.

Områdets förhållande till SKH:s övriga utbildning och forskning

SKH:s utbildningar inbegriper en mångfald av konstnärliga praktiker som relaterar till forskningsinriktningarna film och media, koreografi, opera och scen. Det är till exempel cirkus, dans, dramaturgi, film- radio- och tv-produktion, ljud- och ljusdesign, mimskådespeleri, operaregi, operasång, scenkonstproduktion, scenografi, skådespeleri, teaterregi, teatertechnik med mera. Den student som tar en examen från ett program på grundnivå eller avancerad nivå har förvärvat konstnärliga specialfärdigheter och dessutom – i synnerhet på avancerad nivå – förmågan att reflektera kritiskt över hur dessa färdigheter kan användas i ett professionellt, samhälleligt, etiskt och socialt sammanhang. Alla utbildningar knyter också an till forskning och innehåller forskningsförberedande moment. På så sätt relaterar området tydligt till utbildningarna vid SKH.

SKH bedriver forskning med utgångspunkt i ett brett spektrum av konstnärliga praktiker. Fokus ligger på de konstnärliga praktiker som relaterar till forskarutbildningsämnet Performativa och mediala praktiker, och tar sin utgångspunkt i den forskning som de ingående högskolorna har utvecklat i film och media, koreografi, opera och scen. Samtidigt finns det vid SKH konstnärlig kompetens som sträcker sig utöver detta genom forskning som exempelvis knyter an till andra konstfält (musik, fri konst etc.) eller som uppstår i hybridformer mellan de olika konstnärliga praktikerna. Därutöver bedrivs forskning som bygger på traditioner för undersökande av praktisk kunskap, konstnärligt pedagogiska inriktningar, teknologisk utveckling och ytterligare andra närliggande fält. Forskningens omfattning och organisation beskrivs närmare i kapitel 4.

SKH fyller därmed området Konstnärliga praktiker, men på ett sätt som fortfarande tillåter nya ämnen och inriktningar att tillkomma som beskrivs under avsnittet *Framtida ämnen*.

Samverkan med det omgivande samhället

På samma sätt som konsten och kulturen har sitt existensberättigande i kontakten med sin publik är det nödvändigt för den konstnärliga forskningen att ha en stark relation till de fält och det samhälle som den verkar i. En stor del av den pågående forskningen bland doktorander och forskare vid SKH har en nära anknytning till det omgivande samhället. Framst i relation till de konstfält vi tillhör och verkar inom, genom att våra doktorander och forskare tar sina forskningsprojekt till publika möten på kulturinstitutioner och liknande arenor. På så sätt är ett pågående utbyte av erfarenheter och kunskaper mellan konstfälten och forskningen en essentiell del av verksamheten. Det finns också exempel på projekt där konstnärligt pedagogiska frågeställningar står i centrum och där kontakten framför allt sker i relation till representanter för en relevant utbildningssektor. Andra forskningsprojekt har en nära relation till det övriga forskarsamhället, genom att exempelvis använda sig av konstnärliga uttryck och metoder för att undersöka begrepp inom genusteori och normkritik. SKH bjuder också in representanter från konstfält utanför akademien eller från andra akademiska miljöer, kulturinstitutioner, offentlighet och allmänheten till publika seminarier där den konstnärliga forskningen och dess praktiker, metoder och begrepp presenteras, debatteras, granskas och görs tillgängliga.

Forskarutbildningsämnet Performativa och mediala praktiker

SKH genomför för närvarande forskarutbildning i samarbete med Lunds universitet inom film och media, koreografi, opera och teater (vilket motsvarar SKH:s ämnesinriktning scen). I och med samgåendet byggde SKH upp en gemensam forskarutbildning samtidigt som doktoranderna fortfarande är antagna inom respektive ämne vid Lunds universitet. Utifrån de ingående skolornas erfarenheter utformades forskarutbildningens upplägg, och det arbetet ligger till grund för den struktur som beskrivs i kapitel 4. Genom att formulera och inrätta forskarutbildningsämnet Performativa och mediala praktiker, stärker och vidareutvecklar vi forskarutbildningen genom att både kunna fokusera på gemensamma frågeställningar inom ämnet och ta tillvara den synergi som uppstår i mötet mellan ämnesinriktningarna film och media, koreografi, opera och scen. SKH:s samlade kompetens inom ett brett spektrum av olika performativa och mediala praktiker utgör därför en stabil grund för forskarutbildningen.

Forskarutbildningsämnet utvecklar områdets frågeställningar, metoder och expositionsformer med utgångspunkt i performativa och mediala konstnärliga processer.

Forskarutbildningsämnet representerar en helhet där fokus ligger i publika möten genom konstnärlig gestaltning i olika iscensatta eller medierade former. Forskningen utgår ifrån en mångfald performativa och mediala praktiker som omfattar bland annat kroppsliga och vokala praktiker (som till exempel cirkus, operasång och skådespeleri), ljud-, bild- eller formbaserade berättartekniker (som till exempel ljuddesign, ljusdesign och scenografi) samt praktiker där dramaturgiska, koreografiska eller kompositoriska strukturer är i fokus. Inom ämnet ifrågasätts dikotomin mellan konstnärliga processer och händelser som utspelar sig i realtid och de som är medierade genom olika teknologier. I stället utgår forskning i ämnet ifrån hur både iscensatta och mediala former förhåller sig till de temporala aspekterna av det publika mötet. Det innebär att förutsättningarna för gestaltningen av närvaro, möjligheten till upprepning, förändring eller interaktion vid olika tidpunkter under den konstnärliga processen eller genomförandet, kan utforskas.

Forskning inom ämnet kan rikta sig mot frågeställningar som är specifika för en viss praktik eller ett visst fält. Det kan vara i syfte att utvidga praktikens metoder eller formspråk, att utveckla nya samarbetsformer eller dramaturgiska och kompositoriska strukturer, att utveckla nya teknologiska möjligheter eller att undersöka olika former för interaktion med publik. Inom ämnet diskuteras också samspelet mellan olika kroppsliga och vokala praktiker och på vilket sätt de kommunicerar i iscensatta och mediala gestaltningar, till exempel i olika scenkonstformer (cirkus, koreografi, performance, teater med mera) eller i olika media (film, radio, tv, multimediala berättarformer med mera). Forskningen kan problematisera de produktionsvillkor som råder inom ett visst konstnärligt fält och till exempel utveckla nya arbetssätt

eller distributionsstrategier. Andra aspekter av ämnet kan involvera kritisk granskning av de normer och hierarkier eller den självförståelse som finns inom ett visst konstnärligt fält. Dessa utmanas på olika sätt genom konstnärliga strategier. Ytterligare ingångar kan vara att använda konstnärliga utgångspunkter för att undersöka de sociopolitiska implikationerna av den konstnärliga praktiken, eller konstens möjlighet att adressera sociala, politiska och etiska problemställningar.

Forskningsmetoderna som används utvecklas från projektens specifika frågeställningar, men bygger på att undersökandet sker med utgångspunkt i konstnärlig praktik, till exempel i avancerade formexperiment eller i utformningen av experimentella konstnärliga processer och metoder. Projekten skapar reflektions- och dokumentationsmetoder inom och i relation till den konstnärliga praktiken och framkallar på så sätt en växelverkan mellan olika sätt att driva projektets tänkande vidare. Dessa metoder kan ytterligare stödja sig på olika kritiska perspektiv, interdisciplinära jämförelser, samarbeten eller transdisciplinära dialoger.

Experiment och gränsöverskridanden är centrala i forskningen inom Performativa och mediala praktiker. Genom att undersöka iscensatta och medierade möten, och samtidigt ha sin grund i en specialiserad konstnärlig kompetens, bidrar forskningen också till en ökad förståelse av komplexiteten i mänsklig interaktion. Sammanfattningsvis bidrar forskningen inom ämnet både till utvecklingen av performativa och mediala praktiker så som de utövas inom konsten, men också till att utveckla dessa praktikers interaktion med andra forskningsfält och stärka deras roll som en kritisk röst i samhällsdebatten.

Inriktningarnas inbördes relation

De olika inriktningarna inom ämnet (film och media, koreografi, opera och scen) stödjer varandra i och med att de bidrar med specialiserad kunskap med fokus på olika materiella och temporala aspekter av det publika mötet. De fokuserar på olika kroppsliga, auditiva, eller formmässiga aspekter och bär med sig olika traditioner av och kunskap om hur möten med olika publikers kan iscensättas, koreograferas eller förmedlas genom mediatekniker. På så sätt stärker inriktningarna förståelsen av Performativa och mediala praktiker som en helhet, dessa praktikers konstnärliga förutsättningar och processer, och de organisationsformer de är delaktiga i inom olika konstnärliga fält. Det här gör att doktorander och forskare kan bidra med olika perspektiv och erfarenheter, men också kritiskt granska varandras arbete för att få syn på dolda vinklar eller ifrågasätta varandras förgivettaganden. Inriktningarna stödjer också varandra på så sätt att de möjliggör en problematisering och undersökning av vilken roll dokumentation och presentation kan ha både i praktiker som primärt utspelar sig i realtid och praktiker som innehåller sin egen dokumentation genom en materiellt eller digitalt tillgänglig form. Doktorander och forskare utvecklar,

tvärsöver inriktningarna, också interdisciplinära metoder och utformningen av intermediala expositionsformer och bidrar på så sätt till utvecklingen av nya forskningsmetoder och presentationsformer inom konstnärlig forskning.

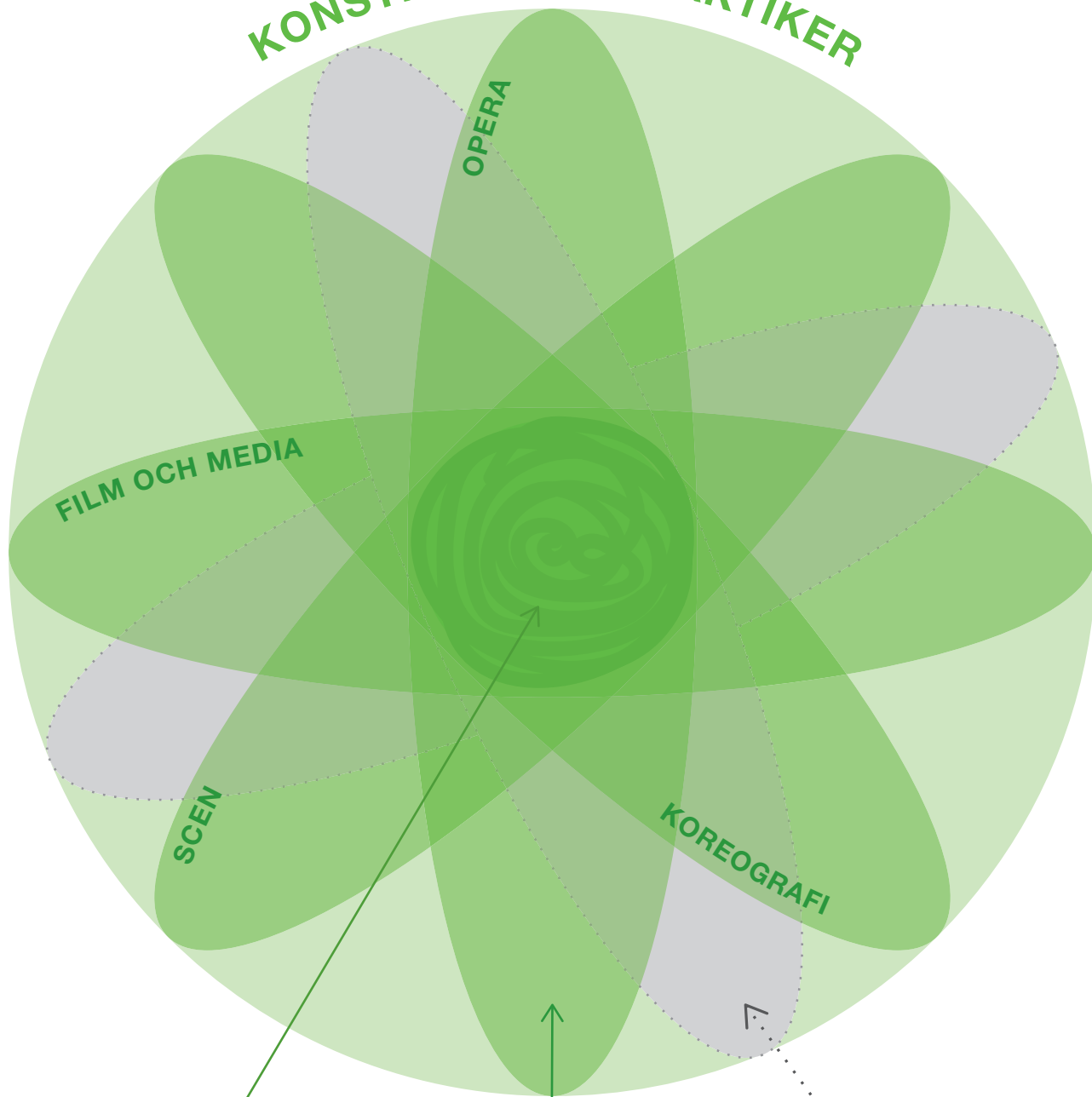
Framtida ämnen

SKH har byggt upp området, och relationen mellan området och ämnet, på så sätt att det ska vara möjligt att utvecklas genom att låta fler ämnen och inriktningar ingå, och SKH har ambitionen att i framtiden inrätta nya ämnen som kan komplettera Performativa och mediala praktiker.

Det föreslagna forskarutbildningsämnet kan innefatta doktorandprojekt som relaterar till alla de konstnärliga praktiker som bedrivs inom SKH:s verksamhet. Forskarutbildningsämnet möjliggör också antagning av doktorander i samarbete med andra lärosäten, i de fall där doktorandprojekten tydligt relaterar till performativa eller mediala praktiker. Inom ämnet kan dock nya inriktningar komma att utvecklas i framtiden, för att synliggöra praktiker som för närvarande ryms inom inriktningarna film och media, koreografi, opera och scen.

Nya ämnen kan i framtiden tillkomma genom att vissa inriktningar utvecklas och växer i nya riktningar, eller att nya tematiska ingångar utvecklas mellan de nuvarande inriktningarna (till exempel utifrån arbetet inom SKH:s profilområden). SKH har också ambitionen att på sikt utveckla nya ämnen med fokus på andra konstnärliga praktiker, som till exempel musikaliska praktiker eller de visuella och materiella praktiker som utövas inom fri konst, i samarbete med andra lärosäten.

KONSTNÄRLIGA PRAKTIKER



TVÄRDISCIPLINÄRA
MÖTEN

PERFORMATIVA
OCH MEDIALE
PRAKTIKER

MÖJLIG
EXPANSION

4. FORSKARUTBILDNINGSMILJÖ

I detta kapitel har vi huvudsakligen följt UK-ämbetets disposition i fråga om aspekter och kriterier. Några frågor har dock omdisponerats inom kapitlet för att ge en sammanhållen bild av verksamheten.

Forskarutbildningsmiljöns uppbyggnad

Forskande lärare och doktorander är placerade vid de olika institutionerna där specialiserad utbildning och forskning inom varje praktik (såsom exempelvis dans, operasång, radioproduktion, skådespeleri med mera) äger rum. Genom de cirka trettio pågående konstnärliga forsknings- och utvecklingsarbeten (KFoU-arbeten) som bedrivs av lärare vid institutionerna samt genom ett verksamhetsnära stöd för forskare och doktorander säkerställs kopplingar mellan forskning och utbildning men också specialiserad, inriktningsspecifik forskning i nära anslutning till utbildningsmiljön på grundnivå och avancerad nivå. Doktoranderna befinner sig alltså i en miljö där inriktningsspecifik forskning pågår. Denna förankring stärks också genom val av relevanta handledare och genom diskussioner med doktorander inom samma inriktning. Till detta kommer transdisciplinära diskussioner av frågeställningar som är gemensamma för området Konstnärliga praktiker eller som uppstår i mötet mellan olika kunskapsfält. Vi har därför etablerat arenor för möten, diskussioner och samtal som är avsedda att på olika sätt tillvarata dynamiken mellan området Konstnärliga praktiker och ämnet Performativa och mediala praktiker inom ämnesinriktningarna film och media, koreografi, opera och scen. Organisatoriskt kommer denna kombination av djup och bredd till uttryck i en gemensam forskningsorganisation som är övergripande för hela SKH och inbegriper forskande personal vid varje institution.

Profilområden för forskning

För att utveckla den gemensamma dialogen i Performativa och mediala praktiker samlas forskningen i fyra profilområden:

- *Koncept och komposition*
- *Konst, teknik, materialitet*
- *Kroppsliga och vokala praktiker*
- *Plats, händelse, möte*

Profilområdena utgör fyra övergripande områden för forskning som kan rymma alla SKH:s ämnesinriktningar genom att de grupperar tematiska, metodologiska och problematiserande perspektiv. De utarbetades 2013 i en kollegial process inför samgåendet och utgör strategiska satsningar för att utveckla forskningen och skapa möjligheter till synergier inom forskningsfältet. I dag utgör profilområdena utgångspunkten för SKH:s forskningskollegium. Forskningskollegier för forskare och lärare genomförs inom varje profilområde en gång i månaden. Här diskuterar forskare tvärs över inriktningsgränserna sina pågående projekt inom ramen för stödjande, kollegiala sammankomster vilket möjliggör för andra kopplingar och insikter än de inriktningsspecifika att växa fram genom regelbunden närhet och utbyte. Profilområdena syftar också till att lyfta gemensamma frågeställningar inom området, samt utveckla tvärdisciplinära ingångar som bland annat kan leda till samarbeten med forskare från andra områden och kunskapsfält. Utöver dessa träffar samlas profilområdeskollegierna till gemensamma forskningskollegier, tre gånger per termin, för att diskutera mer forskningsgeneriska frågor som till exempel tendenser inom konstnärlig forskning, metodutveckling, forskningsetik, utveckling av ansökningar med mera. Sammanslaget skapar profilområdena tillsammans med en ökad specialisering inom våra konstnärliga discipliner, en miljö för framväxande innovation samt nydanande utbildning och forskning.

Seminarier och konferenser

Seminarieverksamheten utgör en självklar del av miljön och omfattar utöver forsknings- och handledarkollegier bland annat presentationer av interna och externa forskningsarbeten, konferenser/symposier, doktoranders delseminarier, workshoppar samt öppna föreläsningar, debatter och samtal. Seminarieverksamheten syftar till att fördjupa men också dela kunskapen om konstnärlig forskning vid högskolan med olika grupper. År 2014 genomfördes ett femtiotal arrangemang, där både målgrupper och gruppstorlek varierade beroende på innehåll. (Se bilaga 26, *Förteckning över seminarier och konferenser* för en förteckning över seminarieverksamheten 2014–2015.) Målgrupper är bland annat konstnärer, forskare, doktorander, handledare, bransch- och ämnesföreträdare, företrädare för andra vetenskapsområden, högskolans lärare, allmänhet samt internationella gäster från olika konstfält och lärosäten, som bjuds in för att exempelvis presentera utvecklingen inom sina områden. Studenter på avancerad nivå uppmanas också att delta, och vissa seminarier inkluderas i deras kurser. I verksamheten ingår även öppna debattseminarier som syftar till att stärka kopplingen mellan externa intressenter och högskolans forskning och utbildning samt att utgöra en plattform för diskussion med det professionella yrkeslivet om relevansen av konstnärlig forskning. Forskningskonferenser och symposier stimulerar också utbyte av kunskaper, erfarenheter och forskningsresultat. Vi har hittills genomfört två internationella konferenser och två nationella symposium. Inom de närmaste sex månaderna arrangerar vi ytterligare två konferenser och ett symposium.

Forskarutbildningens utformning

Forskarutbildningen stärks av dynamiken mellan det inriktningsspecifika och det ämnesgemensamma. Forskare och doktorander bidrar med specifika frågor och problemställningar genom sina projekt och ställer dessa mot de gemensamma frågeställningar som ryms inom ämnet Performativa och mediala praktiker. Genom den kritiska diskussion som uppstår i mötet mellan doktorander och forskare inom forskarutbildningsämnet, skapas en fördjupad dialog om generella forskningsproblem inom examensområdet. Det kan till exempel gälla hur den konstnärliga praktikens forskningsinsikter kan presenteras genom olika expositionsformat. Här kompletterar också de olika ämnesinriktningarna varandra. Doktorander och forskare kan erbjuda kritisk feedback från olika perspektiv, eftersom de i sina praktiker och i sin forskning har fokus på olika aspekter av den konstnärliga framställningen, som till exempel auditiva, kroppsliga eller medierade aspekter. Det gör att doktorander får en bredare kontextuell bas för sina arbeten.

Omfattningen på den forskande personalen

Lärare på SKH driver idag ett trettiotal anslagsfinansierade forskningsprojekt och ett par externfinansierade. Tid för forskning i anställning för lärare infördes under 2015 som ett första led i arbetet med att säkerställa lärosätets forskningsgrad över tid och på så sätt skapa stabilitet i verksamheten. Från och med nästa år erbjuds alla lektorer minst 10 procent forskning inom anställning som en ytterligare förstärkning, men redan i dag har ett tjugotal lektorer beviljade KFou-projekt som de genomför inom sin arbetstid. Satsningen, som är en utveckling jämfört med de tidigare högskolornas strukturer för forskning, skapar nödvändiga förutsättningar för professorer och lektorer att medverka till den gemensamma forskningsmiljön, där de bidrar till en utvecklad forskningsdiskussion med såväl studenter och doktorander som forskande kollegor.

SKH har 22 professorer, fyra gästprofessorer och en adjungerad professor. Nio rekryteringar pågår varav två är nya och fyra är ersättningar för pensionsavgångar 2013 medan tre är ersättningsrekryteringar. Samtliga rekryteringar beräknas vara avslutade till årsskiftet. Andelen forskning för professorer varierar mellan 20 och 50 procent av den totala arbetstiden och uppgår i genomsnitt till 41 procent, omräknat till heltid. Sett till reell anställningsomfattning omfattar forskning i genomsnitt 57 procent av arbetstiden.

Forskningstiden för samtliga lärarresurser (professorer, handledare och lektorer) inom forskarutbildningsämnet uppgår till 16,63 heltidsekvivalenter fördelat på 38 personer varav 19 kvinnor och 19 män, se vidare förteckning i *Bilaga 1: Tabell I: Handledarresurser inom området* och *Bilaga 4: Tabell II: Övriga lärare anställda på konstnärliga meriter inom området innevarande läsår*.

Forskningsnämnden fördelar medel för forskning vid årliga utlysningar och har parallellt fortsatt att delegera vissa medel för forskning till de lokala nämnderna att lysa ut, som ett sätt att säkra kontinuiteten i pågående forskningsverksamhet vid övergången till ett nytt lärosäte. Vi har utarbetat rutiner och processer för utlysning av medel och nämnden har hittills utlyst och fördelat medel för forskningsprojekt, doktorandprojekt samt konferensbidrag vid fem tillfällen under 2014–2015 (se *Bilaga 31: Exempel på utlysning av projektmedel* och *Bilaga 32: Pågående KFoU-arbeten*). För att öka externfinansieringsgraden på lärosätet har vi utvecklat en organisation för skrivstöd och administrativt stöd för ansökningar till externa forskningsfinansiärer. Vi kartlägger de externfinansiärer som kan vara intressanta, både med utgångspunkt i våra ämnesinriktningar och utifrån projektens olika inriktningar.

Publicering, visning och spridning av forskning

SKH utgår från en bred förståelse av publikationsbegreppet där begreppet exposition används som ett samlingsnamn för olika presentationsformat genom vilka insikterna och resultaten av den konstnärliga forskningen kan kommuniceras, spridas och dokumenteras. Begreppet refererar också till den diskussion som har funnits inom konstnärlig forskning internationellt kring framställningsformens betydelse. Inte minst har begreppet växt fram genom utvecklingen av Society for Artistic Research (SAR) och Journal for Artistic Research (JAR), där databasen Research Catalogue har möjliggjort flermedial publicering för forskare inom olika konstnärliga fält (se Michael Schwab, Henk Borgdorff, eds. *The Exposition of Artistic Research: Publishing Art in Academia*. Leiden: Leiden University Press, 2014). Eftersom flermediala expositionsstrategier ställer krav på utveckling av dokumentationen är detta också en prioriterad fråga för SKH. Men utöver flermedial publicering innehåller expositionsbegreppet också live-baserade visningsformer som föreställningar, lecture-performances, och andra typer av presentationer.

Forskarna publicerar, visar och sprider sin forskning i många olika kanaler, vilket framgår av bifogade publikationsförteckningar (se *Bilaga 3: Kompletta publikationsförteckningar för möjliga huvudhandledare fem år bakåt*). En del använder sig av publikationskanaler för det konstnärliga forskningsområdet, så som till exempel VR:s årsbok för konstnärlig forskning eller antologier medan andra publicerar via akademiska tidskrifter med fokus på ett visst konstnärligt fält som kan inkludera både vetenskaplig och konstnärlig forskning. Därutöver sprids forskningen också genom det konstnärliga fältets nationella och internationella kanaler. Det kan vara genom visningar, seminarier och samtal i olika format. På detta sätt når forskningen ut, både till det konstnärliga forskningsfältet och till den konstnärliga praktikens fält vilket också bidrar till att forskningen granskas kritiskt i olika sammanhang.

SKH arbetar också med visningsformat och publikationer som vi själva är huvudman för. Forskningsnämnden finansierar till exempel presentationer och publiceringar av KFoU-arbeten, konferens-proceedings och individuella monografier. Vi är samtidigt medvetna om att arbetet med att visa och publicera forskningen behöver

utvecklas och systematiseras. Under hösten tecknas avtal om publikationsdatabasen DiVA för registrering och lagring av högskolans forskningsresultat. Publiceringsdatabas saknades i de tidigare högskolorna och anslutningen till DiVA kommer att göra det möjligt att tillgängliggöra högskolans publicerade forskningsresultat via den nationella sökportalen SwePub. För närvarande följer SKH Lunds universitets riktlinjer för arkivering inom forskarutbildningen eftersom högskolans doktorander är antagna där och arbetena arkiveras i Lund University Publications (LUP).

Vidare är SKH *portal partner* i den internationella databasen Research Catalogue, se ovan, där forskare har möjlighet att kommunicera pågående forskningsarbete med andra forskare. När systemet är implementerat innebär det att en intresserad allmänhet liksom forskande peers kommer att ha tillgång till forskningsarbeten i Research Catalogue direkt via högskolans hemsida. En diskussion om hur forskande personal på SKH ska presentera sina arbeten genom portalen inleddes samtidigt som doktoranderna introducerades i systemet våren 2015. Under hösten och kommande vår ska även forskarna få motsvarande introduktion.

Forskningens inriktning och miljöns konstnärliga bredd

Forskning i ämnesinriktningarna film och media, koreografi, opera och scen har bedrivits i de tidigare högskolorna under de senaste decennierna. Pågående forskning bygger vidare på detta gedigna och omfattande arbete och för det vidare i nya riktningar (se *Bilaga 24: Förteckning över KFoU-arbeten 2005–2015*).

Inom såväl tidigare som nuvarande forskning finns flera arbeten som på olika sätt och med olika metodologiska ingångar arbetar med att artikulera, språkliggöra och fördjupa specifika konstnärliga praktiker. Flera av dessa arbeten är de första i sitt slag och bidrar till att utveckla nya forskningsfält i relation till exempelvis animerad film, cirkus och skådespeleri. Vidare bedrivs forskning som bidrar till redan etablerade fält, där Sverige redan ligger långt fram internationellt. Som ett exempel kan nämnas forskning med utgångspunkt i barnperspektivet, där radio och teater för barn har egen konstnärlig status och utvecklade konstnärliga praktiker. Detta ger en stabil grund för reflekterande praktik, där forskare kan jämföra praktiker och identifiera intresseområden och metodologiska frågor gemensamma för olika inriktningar.

En del av denna forskning kring specifika konstnärliga praktiker fokuserar på att artikulera och utvidga konstnärens arbete och metoder, till exempel genom att utveckla skådespelarens, dansarens eller operasångarens strategier för interpretation och konstnärlig autonomi i gestaltningsogonblicket. Många projekt syftar samtidigt till att granska, problematisera eller utvidga arbetssätt, självförståelse och normer inom en viss praktik, som till exempel genom att undersöka hur nya arbetsmetoder kan användas för att bryta starkt etablerade hierarkier i kollaborativa produktionsprocesser inom exempelvis scenkonst och film.

Projekten utvecklar olika metoder, och metodologiska förhållningssätt. Vissa projekt fokuserar på att i experimentella processer undersöka sådant som metoder för samarbete i kollektiva konstformer, metoder för komposition och dramaturgi, eller sätten att möta en publik. En del av SKH:s forskning tar också in kompletterande metoder och begreppsbruk, till exempel från fältet praktisk kunskap eller andra kritiska och teoretiska perspektiv från humanistiska eller filosofiska traditioner. Ofta förekommer en kombination av olika metoder inom varje projekt, och därmed olika kombinationer av praktik, teori, samarbetsformer och publika möten, vilket också avspeglas i de varierande framställningsformerna som forskningsresultaten presenteras i. Gemensamt är att dessa metoder och begrepp blir ett stöd i en forskning som utgår ifrån konstnärlig praktik.

Ytterligare en tendens inom både tidigare och pågående forskning vid SKH är genomförandet av tvärdisciplinära projekt som riktar sig mot olika kunskapsfält, ofta baserat i större samarbeten med flera forskare involverade.

Ett fält som flera projekt har riktat sig mot är det medieteknologiska fältet, där flera samarbeten genomförts, och pågår, med institutioner på Kungl. Tekniska högskolan. Några exempel på det är projekt som har fokuserat på hur olika teknologier kan utvidga operasångarens tolkningsmöjligheter på scen eller kan bidra till att utvidga konstformens gränser mot andra sceniska och musikaliska praktiker. På ett liknande sätt pågår för närvarande projekt i cirkus, där samarbetet med specialister i medieteknologi syftar till att ge cirkusartisten större möjligheter att påverka ljud och ljus i realtid och därigenom ta större ägarskap över den sceniska gestaltningen. Andra projekt intresserar sig för hur motion capture-tekniker och dataspel kan ingå som metoder för film och animation i relation till olika narrativa strukturer. Detta är ett exempel på hur forskningen vid SKH utforskar gränssnitten mellan olika performativa och mediala praktiker.

Flera arbeten har genom åren också baserats på samarbetet med vetenskapliga forskare inom till exempel ekonomi, estetik, filosofi, genusvetenskap, geriatrik, sociologi, språkvetenskap med mera. I vissa projekt har konstnärliga forskare samarbetat med forskare från olika vetenskapsområden, till exempel för att få syn på en viss konstforms roll och sociala eller politiska möjligheter i samhället eller för att undersöka vilka sociala normer och hierarkier som är förhärskande inom en viss konstform och hur detta kan förändras. Det kan också röra sig om att utforska sätten att kommunicera på inom konstnärliga processer. Andra tvärdisciplinära projekt har istället snarare försökt skapa nya gemensamma arenor och uttrycksätt till exempel mellan koreografi och politisk filosofi eller mellan scenkonst och landskapsarkitektur.

Forskningen vid SKH bygger därmed på såväl fördjupning inom varje inriktning som interdisciplinärt utbyte och transdisciplinär perspektivering och samarbete. Detta ger forskningen vid SKH både det djup och den bredd som behövs för att utgöra en robust och hållbar forskningsmiljö.

Samarbeten/sampubliceringar inom området

Forskningsprojekten vid SKH innehåller ofta också samarbeten mellan olika ämnesföreträdare. Eftersom många av de konstnärliga praktiker som lärare och forskare arbetar med utövas i kollektiva konstformer är samarbete många gånger en integrerad del av både forskningsprocessen och presentationen av forskningen. Detta är tydligt i den forskning som har bedrivits vid de ingående skolorna, och förväntas öka i och med att forskare och lärare upptäcker nya samarbetsmöjligheter genom kollegiemöten inom de fyra profilområdena.

Många tidigare och pågående forskningsprojekt är baserade på samarbete mellan olika ämnesföreträdare, ibland inom en viss praktik och ibland mellan specialister inom olika konstnärliga praktiker. Till exempel pågår det KFoU-projekt där ämnesföreträdare samarbetar kring utvecklingen av barns kulturproduktion, scenbytetts dramaturgi med mera. Ibland är ett direkt eller indirekt syfte med dessa projekt att utveckla samarbetsformerna mellan olika konstnärliga praktiker, till exempel när specialister i ljud- eller ljuskonst samarbetar med specialister i skådespeleri, eller när en doktorand i film samarbetar med specialister i mim. Dessa samarbeten bygger inte bara vidare på de samarbetskonstellationer som är vanliga inom de konstformer som SKH arbetar med, men utvidgar dem med andra konstellationer och andra samarbetsformer. Dessa projekt leder till gemensamma presentationer och expositionsformer.

Vid de ingående högskolorna har också publikationer innehållande bidrag från företrädare från olika ämnen publicerats, till exempel i form av dokumentation av lärares pedagogiska och konstnärliga metoder, antologier med olika ämnesföreträdares reflektioner över specifika frågeställningar eller proceedings efter konferenser. Också när det gäller de symposier och evenemang som organiseras vid SKH är det vanligt att ämnesföreträdare inom området samarbetar och presenterar sin forskning gemensamt.

Forskningen bidrar till en forskarutbildning av hög kvalitet

Doktoranderna befinner sig i en miljö där forskning är en integrerad del av verksamheten och de tar del av forskarnas arbete på olika sätt. De har tillgång till pågående och aktuell forskning inom området framför allt genom de många olika forskningsaktiviteter som pågår, och de deltar i de diskussioner genom vilka forskningen utvecklas. Inom de obligatoriska kurserna presenterar och diskuterar forskande lärare vid SKH sina arbeten med doktoranderna, och i samband med symposier och konferenser tar doktoranderna del av andra forskares arbeten. De bjuds också in att delta i de profilområdeskollegier som organiseras för forskande lärare varje vecka. Via forskarnas kontakter har SKH ett stort nätverk, vilket vi bland annat använder för att utse opponenter till delseminarier och disputationer. Detta är ett konkret sätt för doktoranden att möta andra aktiva forskare inom sitt fält och få kvalificerad feedback på sitt arbete. Också genom utformningen av doktorandkurserna möter

doktoranderna delar av forskarnas nätverk, då den kursansvariga läraren bjuder in andra forskare som bidrar med presentationer och gästföreläsningar. Exempelvis planerades kursen *Metoder, koncept och kompositioner i konstnärlig forskning* våren 2015 i relation till seminarieserien *Curation's dramaturgy*, där den ansvariga profilmrådesprofessorn hade bjudit in ett antal konstnärer och curatorer som presenterade sina olika konstnärliga praktiker och samtalande med doktoranderna utifrån dessa. SKH organiserar också ofta ämnesspecifika kurser i relation till forskningsaktiviteter inom ett visst ämne, till exempel planeras en forskningskonferens i opera i januari 2016 och då genomför vi en ämnesspecifik kurs för doktorander som anknuter till konferensens tematiker på olika sätt.

Andra viktiga aktörer som medverkar till en hög kvalitet i forskarutbildningen är handledarna, som genom egen forskning fortsätter att utveckla sina forskningsfält och metoder och bidrar med breda nätverk i olika forskningsaktiviteter.

Forskarutbildning i performativa och mediala praktiker

Rekrytering av doktorander

Högskolorna hade vid samgåendet till SKH tretton anställda doktorander antagna vid fyra lärosäten: Kungl. Tekniska högskolan (KTH), Lunds universitet, Stockholms universitet och Universitetet i Nordland (Senter for praktisk kunnskap, Bodö, Norge). Tre doktorander hade disputerat vid tiden för samgåendet och sedan 2014 har ytterligare tre doktorander och en licentiat lagt fram sina arbeten (se *Bilaga 7: Tabell III: Examina på forskarnivå*). En doktorand disputerar hösten 2015 och fyra beräknas vara klara under 2016. Åtta nya doktorander anställdes och påbörjade sin forskarutbildning i september 2014.

Beräknad disputation för doktorander anställda vid SKH

Beräkn. disp.	Antagn. år	Ämne LU	Inriktning SKH
2015	2010	Opera	Opera
2016	2011	Film och media	Film och media
2016	2011	Film och media	Film och media
2016	2011	Koreografi	Koreografi
2016	2011	Koreografi	Koreografi
2017	2013	Koreografi	Koreografi
2018	2014	Film och media	Film och media
2018	2013	Koreografi	Koreografi
2018	2014	Koreografi	Koreografi
2018	2014	Opera	Opera
2018	2014	Opera	Opera

2018	2013	Teater	Scen
2019	2013	Teater	Scen
2019	2014	Teater	Scen
2019	2014	Teater	Scen
2020	2014	Koreografi	Koreografi

För varje doktorand i tabellen anges de ämnen de antagits till vid Konstnärliga fakulteten, Lunds universitet, det vill säga: film och media, koreografi, opera och teater. Inom forskarutbildningsämnet Performativa och mediala praktiker motsvaras ovanstående ämnen av SKH:s ämnesinriktningar film och media, koreografi, opera och scen.

Vi samarbetar med Lunds universitet för nuvarande doktoranders forskarutbildning då samtliga är antagna vid universitets konstnärliga fakultet, där den nationella konstnärliga forskarskolan tidigare varit förlagd. Utöver nuvarande 16 doktorander finansierar vi även två doktorander i *fri konst* i samarbete med Kungl. Konsthögskolan (KKH). Det är resultatet av de samverkansdiskussioner som inleddes med KKH under samgåendet 2013 i syfte att bredda forskarutbildningen och som resulterade i en överenskommelse om bland annat gemensamma seminarier och två doktorandanställningar (se *Bilaga 11: Avtal med andra lärosäten gällande forskarutbildning*).

SKH:s ambition är att ha en grupp på sammanlagt cirka 20 doktorander antagna och vi planerar att utlysa sex – åtta platser vartannat år för att säkra kontinuiteten och samtidigt ha en tillräckligt stor kritisk och social miljö för doktoranderna att verka i. Genom att anta vartannat år kan vi samordna mottagandet och erbjuda kurser för en ny doktorandgrupp av en rimlig storlek. Vår avsikt är också att erbjuda forskarutbildning med institutionstjänstgöring så att utbildningen i snitt kan ske över fem år och vi räknar därför med att den planerade rekryteringen motsvarar den förväntade genomströmningen.

Samspel mellan kurser, seminarier och konferenser

För att skapa samspel mellan doktorandkurser, seminarier och andra forskningsaktiviteter är det viktigt att gruppen forskarstuderande är tillräckligt stor. Genom att anta sex till åtta nya doktorander samtidigt skapar vi goda förutsättningar för att etablera sammanhållna samtalsgrupper på gemensamma kurser och kursmoment, där samtliga ämnesinriktningar ingår, men också låta grupperna mötas i olika konstellationer. Till exempel ingår konferenser som en del av de obligatoriska kurserna, som inom den obligatoriska kursen *Dokumentationsprocesser i konstnärlig forskning*, hösten 2015, där ett besök vid konferensen PARSE vid Göteborgs universitet ingår. Syftet i just detta fall är att låta doktoranderna reflektera över hur dokumentation används i forskningspresentationer inom konstnärlig forskning utifrån aktuella exempel, och samtidigt möta fältet och skapa nya kontakter. Alla doktorander (även de som inte går kursen) erbjuds att delta i konferensen. På så sätt skapar doktoranderna gemensamma referensramar som de kan relatera till i andra diskussioner. En annan form av samspel som SKH menar är en viktig del av doktorandernas utbildning är det mellan doktoranden och andra forskare och konstnärer som arbetar med

liknande frågeställningar. För att bidra till detta samspel planerar SKH ofta ytterligare seminarier och samtal i relation till doktorandens delseminarier. På så sätt belyses det forskningsfält doktoranden arbetar i från flera vinklar, och doktoranden kan contextualisera sitt projekt ytterligare.

Utbildnings- och kursstruktur

I forskarutbildningen ingår obligatoriska och valbara kurser samt individuell handledning. Grundstrukturen ser ut som följer:

- 180 hp eget forskningsprojekt
- 30 hp obligatoriska kurser fördelat på fyra kurser om 7,5 hp
- 15 hp obligatoriska doktorandseminarier
- 15 hp valbara kurser eller övriga poängsatta moment.

De obligatoriska kurserna riktar sig till alla doktorander inom ämnet, vilket bygger en stark gemensam bas för samtal och reflektion medan de valbara kurserna på olika sätt kan komplettera med inriktningsspecifikt innehåll eller med andra kunskaper som är relevanta i förhållande till det egna forskningsprojektet. Arbetet med det egna forskningsprojektet löper genom hela utbildningen.

Kursstruktur

Kursernas omfattning i förhållande till hela forskarutbildningen

Eget forskningsprojekt	OK1	OK2	OK3	OK4	OS	VK
180 hp	7,5	7,5	7,5	7,5	15 hp	15 hp

Kurserna i forskarutbildningen är uppdelade i det egna forskningsprojektet, obligatoriska kurser (OK), obligatoriska doktorandseminarier (OS) och valbara kurser (VK).

Obligatoriska kurser

Fyra obligatoriska kurser erbjuds de första två åren (se *Bilaga 13: Lista på obligatoriska och valbara kurser som lärosätet erbjuder samt kursplaner*). Kurserna ger doktoranden en överblick över vad som förväntas av ett konstnärligt forskningsprojekt och möjligheter att utforma det egna projektet i kritisk diskussion med andra doktorander och lärare. Kurserna är 7,5 hp vardera och doktoranden ska gå alla fyra. Kurserna har en genomtänkt progression och berör generiska frågor inom konstnärlig forskning som alla doktorander behöver hantera i sina projekt, från utformningen av projektets frågeställningar, genom metodutveckling, till dokumentation av processen och exposition av det genomförda arbetet. I kurserna problematiseras dessa faser och deras implikationer ur olika perspektiv. Genom att prob-

lematisera grundläggande frågor och arbetssätt inom konstnärlig forskning bidrar kurserna till att ge doktoranden både en bredare och mera fördjupad förståelse av forskningsområdet, samt en möjlighet att utveckla de egna förhållningssätten inom projektet. I utformningen av kurserna har vi fokuserat på hur de kompletterar varandra och samtidigt stödjer doktoranden att uppnå examensmålen. För närvarande är läromedelslistorna i kursplanerna generellt hållna, eftersom dessa kommer att revideras i samarbete med kursansvariga varje gång kursen ges, för att kursen ska aktualiseras och ständigt förbättras.

De fyra obligatoriska kurserna är:

1. Kunskapsutveckling i konstnärlig forskning, 7,5 hp
2. Metod och metodologi i konstnärlig forskning, 7,5 hp
3. Dokumentationsprocesser i konstnärlig forskning, 7,5 hp
4. Exposition i konstnärlig forskning, 7,5 hp

Utbildningen omfattar därutöver kursen *Doktorandseminarier*, 15 hp (se *Bilaga 13: Lista på obligatoriska och valbara kurser som lärosätet erbjuder samt kursplaner*). I kursen ingår att delta i andra doktoranders delseminarier och disputationer och att systematiskt granska, diskutera och opponera på andras arbete, och därigenom också få perspektiv på sitt eget. Kursen omfattar sammanlagt två seminarieveckor per år och pågår genom hela doktorandens utbildning.

Valbara kurser

De valbara kurserna omfattar 15 hp av utbildningen och ska ge doktoranden möjlighet att fördjupa sig i specifika frågor eller problematiker som är centrala i det egna forskningsprojektet. SKH anordnar ett antal valbara kurser som ska ge fördjupning i områden som doktoranderna identifierar som nödvändiga för att kunna utveckla sin forskning. Det kan exempelvis handla om metoder och kritiska perspektiv eller att utöka sina nätverk och möta forskare i andra miljöer och med andra perspektiv. Doktoranden har även möjlighet att gå kurser vid andra lärosäten i Sverige och utomlands, och att få dem tillgodoräknade efter handledarens godkännande. I kategorin valbara kurser kan också individuellt utformade poänggivande element ingå. Dessa planeras i samråd mellan doktorand, handledare och forskarutbildningsansvarig, och utformas så att de ger möjlighet för doktoranden att fördjupa sig i ett specifikt område eller frågeställning med relevans för den egna forskningen. Vi har utvecklat rutiner för dokumentation och godkännande av individuella poänggivande moment. I dokumentationen ska momentets syfte, lärandemål, innehåll och examinationsformer framgå (se *Bilaga 23: Riktlinjer för dokumentation av valbara poänggivande moment inom forskarutbildningen*). (Se även vidare under *Doktorandernas tillgång till kurser*.)

Utbildningsstruktur

Doktoranden planerar sitt arbete inom strukturen för forskarutbildningen tillsammans med handledaren. Planeringen skrivs in i den individuella studieplanen. Här anger handledaren och doktoranden när kurserna tas, när olika projektdelar genomförs och när delseminarierna ska äga rum. Den individuella studieplanen innehåller även en sammanfattning av doktorandprojektet och en beskrivning av handledningens upplägg, institutionstjänstgöring med mera och är det huvuddokument som beskriver hur forskarutbildningen och doktorandprojektet ska genomföras inom tidsramen för doktorandanställningen (se avsnitt *Allmänna och individuella studieplaner*, s. 57).

Doktorandens progression i utbildningen följs också upp genom delseminarier där doktoranden redogör för projektets utveckling i diskussion med minst en extern opponent. Dessa publika seminarier ligger efter 30, 50 och 80 procent av det genomförda arbetet, och rytmiserar arbetet med det egna projektet över utbildningens fyra år och fungerar som stöd för doktorandens tidsplanering. När det är lämpligt att genomföra seminariet avgörs i diskussion mellan doktoranden, handledarna och forskarutbildningsansvarig. För att doktorander och handledare ska veta vad som förväntas, har SKH utformat riktlinjer för hur de ska genomföras (se *Bilaga 28: Riktlinjer för genomförande av delseminarier*). Från och med höstterminen 2015 kommer opponenterna att lämna ett skriftligt utlåtande efter seminarierna, som bifogas dokumentationen för varje doktorand. När en doktorand har ungefär sex månader kvar av sin forskarutbildning anordnas ett slutseminarium för att kvalitetssäkra arbetet och avgöra hur mycket tid som behövs för att arbetet ska bli klart för disputation. Detta seminarium är inte offentligt, men en till två externa opponenter bjuds in för att tillsammans med handledare och forskningsledare besluta när disputation tidigast kan anordnas, och vad som behöver färdigställas innan dess. När det är lämpligt att genomföra slutseminariet avgörs i diskussion mellan doktoranden, handledarna och forskarutbildningsansvarig.

Doktorandens löneutveckling är kopplad till progressionen i utbildningen, genom en så kallad doktorandstege som reglerar lönen under utbildningen.

Under utbildningen handleds doktoranden av en huvudhandledare och ytterligare en handledare. Huvudhandledaren har motsvarande fem procent av en årsarbetstid för detta uppdrag, vilket motsvarar cirka 80 timmar per år, och den andra handledaren motsvarande tre procent av en årsarbetstid, det vill säga cirka 48 timmar per år. Huvudhandledaren är i regel en av SKH:s anställda lärare medan handledaren kan vara extern. Detta gör det möjligt att dels säkra kontinuiteten med en handledning som har god förankring vid högskolan, dels ta in handledare med kompetenser som kompletterar huvudhandledaren, och som till exempel har en annan forskningsspecialisering och andra kontaktnät. I vissa fall utses externa huvudhandledare, och i dessa fall är handledaren en intern lärare. Alla huvudhandledare och handledare har regelbundna möten med forskarutbildningsansvarig, ingår i handledarkollegiet och deltar i möten kring doktorandens individuella studieplaner.

Doktoranderna uppmanas att presentera sitt doktorandprojekt vid konferenser och genom olika typer av exposition. Doktoranden är i löpande kontakt med sina handledare och forskarutbildningsansvarig för att diskutera hur projektet kan kommuniceras och spridas i olika kontexter för att på bästa sätt stödja det pågående arbetet.

SKH eftersträvar att alla doktorander ska erbjudas upp till 20 procents institutions-tjänstgöring (i enlighet med 5 kap. 2 § högskoleförordningen), eftersom det utvecklar doktorandens lärarerfarenhet, bidrar till institutionsförankring och stärker grundutbildningens forskningsanknytning. För närvarande har inte alla doktorander institutions-tjänstgöring men inför antagningen 2014 beslutades att erbjuda alla nyantagna doktorander institutionstjänstgöring upp till 20 procent, se även bifogad avsiktsförklaring i *Bilaga 29: Avsiktsförklaring angående doktoranders institutionstjänstgöring*.

Måluppfyllelse

Målen för konstnärlig doktorsexamen finns i bilaga 2 till högskoleförordningen. Inom SKH:s forskarutbildning uppnås målen i planeringen och genomförandet av det egna forskningsprojektet, i obligatoriska och valbara kurser, samt genom att presentera den egna forskningen i nationella och internationella fora. Nedan följer en beskrivning av hur vi förväntar oss att doktoranderna uppfyller examensmålen för konstnärlig doktorsexamen. Att målen nås i det egna forskningsprojektet examineras av betygsnämnden vid disputationen och doktoranden förbereds för denna examination genom delseminarierna. När delar av examensmålen ingår i en kurs, examineras dessa lärandemål inom kursen enligt vad som beskrivs i kursplanerna (se *Bilaga 13: Lista på obligatoriska och valbara kurser som lärosätet erbjuder samt kursplaner*).

Måluppfyllelse	Lärandemål											
	1	2	3	4	5	6	7	8	9	10	11	
Dokumenterat konstnärligt forskningsprojekt, 180 hp	x	x	x	x	x	x	x	x	x	x	x	x
Obl kurs 1, Kunskapsutveckling, 7,5 hp	x				x			x		x	x	
Obl kurs 2, Metod och metodologi, 7,5 hp	x	x		x	x	x			x			
Obl kurs 3, Dokumentationsprocesser, 7,5 hp	x								x	x	x	
Obl kurs 4, Exposition, 7,5 hp	x		x				x					x
Obl doktorandseminarier, 15 hp		x		x	x				x	x		
Valbara kurser, 15 hp	x			x	x			x				

Samtliga lärandemål examineras i det egna projektet.

Kunskap och förståelse

För konstnärlig doktorsexamen ska doktoranden

Examensmål 1: ...visa brett kunnande inom och en systematisk förståelse av forskningsområdet samt djup och aktuell specialistkunskap inom sitt konstnärliga område,

Genom de obligatoriska kurserna får doktoranden ett brett kunnande inom och en systematisk tillgång till forskningsområdet. I och med kursernas transdisciplinära karaktär ger de en inblick i olika typer av forskning i konstnärliga praktiker på ett sätt som ger doktoranden redskap att placera olika forskningsinriktningar, metoder och expositionsformer i relation till varandra. Till exempel ska doktoranden efter kursen *Kunskapsutveckling i konstnärlig forskning* kunna "visa en bred förståelse för den konstnärliga forskningens historia och epistemologi" samt "en systematisk förståelse för hur forskning i konstnärliga praktiker kan bedrivas i det egna fältet". Detta examineras i doktorandens presentation och kontextualisering av sitt projekt inom kursen. Att doktoranden har ett brett kunnande och en systematisk förståelse av området påvisas också genom hans förmåga att kommentera andra doktoranders projekt vilket krävs inom seminariekursen. Samtidigt får doktoranden genom sitt eget forskningsprojekt en djup och aktuell specialistkunskap i sin inriktning och sitt valda forskningsfält. Detta stärks också i de valbara kurserna, till exempel i form av inriktningsspecifika kurser eller andra individuellt poängsatta element. Att doktoranden har uppnått aktuell specialistkunskap inom sitt konstnärliga område påvisas också i delseminarierna där doktoranden redovisar sitt projekt löpande.

Examensmål 2: ...visa förtrogenhet med konstnärliga forskningsmetoder i allmänhet och med det specifika forskningsområdets metoder i synnerhet.

I sitt projekt erövrar doktoranden förtrogenhet med forskningsmetoder inom sitt specifika fält och det redovisas inom delseminarierna. Måluppfyllelsen visas och examineras slutligen i det material som läggs fram för disputation. Samtidigt får hen via exempelvis den obligatoriska kursen *Metod och metodologi i konstnärlig forskning* insikt i olika konstnärliga forskningsmetoder inom området Konstnärliga praktiker. Kursen syftar till att ge doktoranden "möjlighet att öppet och experimentellt, men ändå metodiskt, undersöka olika forskningsmetoder" och "utforma specifika/experimentella metodologier för konstnärlig forskning". Detta examineras genom en presentation av hur det egna projektets metoder kan utvecklas. Också i kursen *Doktorandseminarier* analyseras konsekvenserna av olika forskningsmetoder genom doktorandernas diskussion av varandras arbete.

Färdighet och förmåga

För konstnärlig doktorsexamen ska doktoranden

Examensmål 3: ...visa skapande förmåga inom sitt konstnärliga område,

I det egna projektet undersöker doktoranden sina frågeställningar med utgångspunkt i konstnärligt arbete och fördjupar sin skapande förmåga. Det redovisas löpande i doktorandens delseminarier där olika delprojekt presenteras och granskas men visas också i de expositioner som presenteras och examineras i samband med disputationen. Dessutom ska doktoranden för att examineras i kursen *Exposition av konstnärlig forskning* ”visa kreativ förmåga i utformningen av de specifika expositionsformat och -strategier inom det egna projektet” och har därmed möjlighet att arbeta med detta också inom kursdelen av utbildningen.

Examensmål 4: ...visa förmåga till konstnärlig analys och syntes samt till självständig kritisk granskning och bedömning av nya och komplexa företeelser, frågeställningar och situationer,

Denna förmåga utvecklas i det egna projektet där doktoranden arbetar med valda komplexa frågeställningar och situationer. Också inom de obligatoriska kurserna tränas förmågan till konstnärlig analys av komplexa företeelser genom de frågeställningar inom konstnärlig forskning som problematiseras. Till exempel ska doktoranden i kursen *Metod och metodologi i konstnärlig forskning* vid examinationen ”visa förmåga till analys, baserad i konstnärlig praxis, samt till självständig och kritisk granskning och bedömning av komplexa företeelser i artikulationen av hur koncept och idéer påverkar och påverkas av processer och kompositoriska val i det egna arbetet.” Måluppfyllelsen visas även genom diskussion av andra doktoranders arbete i seminariekursen. I diskussionen av specifika problematiker i de valbara kurserna tränas förmågan till självständig kritisk granskning.

Examensmål 5: visa förmåga att kritiskt, självständigt, kreativt och med forskningsmässig noggrannhet identifiera och formulera konstnärliga frågeställningar samt att planera och med adekvata metoder bedriva forskning och andra kvalificerade konstnärliga uppgifter inom givna tidsramar och att granska och värdera sådant arbete,

Detta utvecklas primärt inom det egna forskningsprojektet och i diskussion med handledare, men understöds också i de obligatoriska kurserna. I kursen *Kunskapsutveckling i konstnärlig forskning* arbetar doktoranden med att identifiera och formulera sina konstnärliga frågeställningar. För att godkännas på kursen ska doktoranden i examinationsuppgiften ”visa förmåga att i muntlig, skriftlig och/eller materialiserad form kritiskt, självständigt, och med forskningsmässig noggrannhet identifiera och formulera konstnärliga frågeställningar som kan bilda utgångspunkten för doktorandprojektet”. Forskningsmässig noggrannhet tolkas i detta sammanhang som förmågan att formulera forskningsfrågorna ändamålsenligt och konsekvent och med hänsyn till både tidigare forskning och till konstnärlig och samhällelig kontext. Ofta utformas individuella läskurser (inom de valbara kurserna) som ger doktoranden möjlighet att fördjupa sig i till exempel ett visst kunskapsfält för att ytterligare kunna spetsa sina frågeställningar. I kursen *Metod och metodologi i konstnärlig forskning* får doktoranden utrymme att experimentera med olika metoder och undersöka vilka

som är adekvata för projektet. Förmågan att granska sådant arbete utvecklas också i seminariekursen och förmågan att göra detta inom givna tidsramar visas löpande genom doktorandens presentationer på delseminarierna.

Examensmål 6: med ett dokumenterat konstnärligt forskningsprojekt visa sin förmåga att genom egen forskning väsentligt bidra till kunskapsutvecklingen,

Doktorandens förmåga till att bidra väsentligt till kunskapsutvecklingen visas främst i det egna projektet och examineras vid disputation, men på vilket sätt doktoranden kan bidra till kunskapsutvecklingen är en diskussion som tas upp i flera av de obligatoriska kurserna, till exempel genom att doktoranden efter genomförd kurs ska "visa förmåga att bidra till metodutvecklingen inom sitt fält" (i kursen *Metod och metodologi i konstnärlig forskning*).

Examensmål 7: ...visa förmåga att i såväl nationella som internationella sammanhang muntligt och skriftligt med auktoritet presentera och diskutera forskning och forskningsresultat i dialog med forskarsamhället och samhället i övrigt,

Att med auktoritet presentera sitt eget arbete muntligt och skriftligt utvecklas och visas i det egna projektet, delseminarierna, deltagande i nationella och internationella konferenser samt i bland annat den obligatoriska kursen *Exposition i konstnärlig forskning*. I kursen diskuteras hur exposition av konstnärlig forskning kommunicerar med en större offentlighet, hur kritisk dialog skapas och hur "en social/politisk/normkritisk/etisk analys kan användas i konceptionen, genomförandet och utvärderingen av exposition i konstnärlig forskning". Kursens syfte är att "doktoranden undersöker hur exposition av konstnärlig forskning kan skapa platser, händelser och möten som skapar samspel mellan konst, konstnärlig forskning och omvärld". Det här har doktoranden också möjlighet att utforska i sina delseminarier, då de utformas specifikt utifrån doktorandens projekt och frågeställningar och eftersom platserna och formerna kan variera utifrån doktorandens syfte med varje seminarium. Förmågan att diskutera forskningsresultat i dialog med andra tränas också genom deltagandet i nationella eller internationella konferenser. Doktoranderna uppmanas aktivt att delta i konferenser och information om olika fora ges löpande. I dialog med sina handledare väljer doktoranden vilka konferenser som är mest relevanta och vilka som passar in i tidsplanen. Vid disputationen examineras förmågan bland annat genom att doktoranden presenterar och diskuterar sitt forskningsprojekt med opponent och betygsnämnd som företrädare forskarsamhället.

Examensmål 8: visa förmåga att identifiera behov av ytterligare kunskap,

Doktoranden arbetar kontinuerligt med den här förmågan i det egna projektet i och med att hen behöver identifiera vilka behov av ny kunskap som finns inom det valda området, för att med sin forskning kunna bidra till detta. På en mera individuell nivå visar doktoranden också sin förmåga att identifiera vilken kunskap hen själv behöver komplettera med för att kunna genomföra sitt projekt. Detta visas och examineras till

exempel i kursen *Kunskapsutveckling i konstnärlig forskning* där doktoranden efter genomgången kurs "identifierar (...) vilka praktiker, tekniker eller kunskapsområden hen behöver inhämta ytterligare kunskap om". Dessutom väljer doktoranden valbara kurser utifrån identifikationen av vilka ytterligare kunskaper hen behöver för att styrka sitt projekt.

Examensmål 9: ...visa förutsättningar för att såväl inom forskning och utbildning som i andra kvalificerade professionella sammanhang bidra till samhällets utveckling och stödja andras lärande.

Doktoranden bidrar till forskningen genom sitt projekt och genom de forskningsdiskussioner som ingår i seminariekursen utvecklar doktoranden förutsättningar för att stödja andras lärande. Förmågan att stödja andras lärande inom utbildning stimuleras också i doktorandens möte med utbildning på grundnivå och avancerad nivå, inom institutionstjänstgöringen, även om detta inte examineras. Doktoranden bidrar vidare till kvalificerade professionella sammanhang - till exempel det konstfält som hen verkar inom, och som bjuds in till doktorandens delseminarier. I de obligatoriska kurserna läggs stort fokus på att diskutera konstens och forskningens relation till samhällets utveckling. Till exempel ska doktoranden i kursen *Metod och metodologi i konstnärlig forskning* efter genomgången kurs "visa förmåga att genom den egna konstnärliga praktiken bidra till metodutvecklingen inom sitt fält och därigenom stödja andras lärande". I kursen *Dokumentationsprocesser i konstnärlig forskning* diskuteras hur dokumentation påverkar "vilken kunskap som skapas, kommuniceras och överförs". Slutligen examineras detta också vid disputation.

Värderingsförmåga och förhållningssätt

För konstnärlig doktorsexamen ska doktoranden

Examensmål 10: ...visa intellektuell självständighet, konstnärlig integritet och forskningsmässig redlighet samt förmåga att göra forskningsetiska bedömningar,

Förmågan utvecklas i det egna projektet, där doktoranden ska visa intellektuell självständighet i sin undersökning av de specifika forskningsfrågor projektet bygger på liksom konstnärlig integritet i genomförande av projektets olika delar och forskningsmässig redlighet genom tydlig contextualisering, korrekt användning av referenser samt noggrann bearbetning av projektets material. Detta examineras slutligen vid disputationen, men förbereds genom delseminarierna. Förmågan att göra forskningsetiska bedömningar utvecklas vidare genom att doktoranden aktivt tar ställning till de forskningsetiska frågor som projektet innebär. Det kan vara i relation till medverkande konstnärer inom delprojekt eller till andra människor eller djurs deltagande inom projektet. Etiska frågor om konstnärens och forskarens roll i samhället lyfts i de obligatoriska kurserna. I kursen *Kunskapsutveckling i konstnärlig forskning* diskuteras frågor som: *Vilken typ av forskning har konstnärerna behov av i dag? På vilket sätt kan det påverka andra sektorer inom samhället?* I samband med

det förväntas doktoranden också kunna "göra forskningsetiska bedömningar och diskutera hur forskningen kan komma andra till godo". I kursen *Dokumentationsprocesser i konstnärlig forskning* ska doktoranden också efter genomgången kurs kunna "visa förmåga att kritiskt, självständigt, kreativt och med forskningsmässig noggrannhet identifiera konstnärliga utmaningar gällande dokumentation i det egna projektet". Slutligen ska doktoranden i sin respons på andra doktoranders arbete i seminariekursen kunna "visa intellektuell självständighet och förmåga att göra forskningsetiska bedömningar i diskussion av forskning", till exempel genom att diskutera forskningsetiska problematiker i andras arbete.

Examensmål 11: ...visa fördjupad insikt om konstens möjligheter och begränsningar, dess roll i samhället och människors ansvar för hur den används.

Förmågan utvecklas i det egna projektet, men frågor om konstens roll i samhället och människors ansvar för hur den används lyfts också i de obligatoriska kurserna. I kursen *Kunskapsutveckling i konstnärlig forskning* ska doktoranden efter genomgången kurs "visa insikt om konstens möjligheter och begränsningar, dess roll i samhället och människors ansvar för hur den används i diskussionen av det egna projektets syfte och utformning". I kursen *Dokumentationsprocesser i konstnärlig forskning* ska doktoranden också "visa fördjupad insikt i konsekvenserna av olika användningar av dokumentation inom konst, forskning och samhälle" och i kursen *Exposition i konstnärlig forskning* ska hen efter kursen "visa fördjupad insikt om konstens möjligheter och begränsningar och dess roll i samhället genom en sociopolitisk och/eller etisk analys av formerna för exposition i konstnärlig forskning".

Doktorandernas tillgång till kurser

SKH har valt att skapa en tydlig kursstruktur med fyra obligatoriska kurser som ges i en cykel över två år. Det gör det möjligt att planera långsiktigt, såväl praktiskt som ekonomiskt. Med doktorandantagning vartannat år går det också enklare att förutse doktorandernas behov av kurser i relation till de olika faserna i ett doktorandprojekt. De valbara kurserna organiseras i samråd med institutioner, prefekter och ämnesrepresentanter och utgör ett komplement till de obligatoriska kurserna. Utformningen av kurserna varierar och är oftast baserade på de behov som doktoranderna har eller på forskningsinitiativ inom specifika fält. SKH kommer att erbjuda minst två kurser per år. Under 2015 arrangerar vi en doktorandkurs i kunskapsfilosofi, som bygger vidare på tidigare kurser med samma inriktning och 2016 planeras en ämnesspecifik kurs i opera samt en i koreografi.

SKH eftersträvar att på ett lyhört sätt kunna fånga upp behov och önskemål bland doktoranderna, för att kunna anpassa utbudet av valbara kurser till just de doktorander som är antagna. Genom löpande kontakt med doktoranderna, samt genom diskussioner med doktorand och handledare vid uppföljning av den individuella studieplanen samlar forskarutbildningsansvarig in förslag och diskuterar aktuella behov. Ibland kan det resultera i en valbar kurs som öppnas för flera doktorander, och

ibland leder det i stället till utformningen av ett individuellt poängsatt moment som är specialanpassat för just den doktoranden.

Genom löpande kontakt med andra lärosäten tillgängliggörs information om kurser vid andra lärosäten nationellt och internationellt. Doktorander undersöker också i samarbete med sina handledare möjligheter för specialiserade kurser, till exempel vid andra lärosäten internationellt, när det finns behov eller önskemål om detta. SKH samarbetar även med andra lärosäten vid planeringen av vissa kurser. Till exempel organiserar SKH tillsammans med Konstuniversitetet i Helsingfors och the Norwegian Artistic Research Program med flera en årlig sommarkurs *Summer Academy in Artistic Research* som turnerar mellan de nordiska länderna. År 2014 hölls kursen i Helsingfors och SKH deltog då som organisatör. I augusti 2015 var SKH värd för kursen. När det gäller seminarier där doktorander möter varandras projekt, har SKH också inlett samarbete med Teaterhögskolan vid Konstuniversitetet i Helsingfors (TeAK) och SKH:s doktorander kommer i april 2016 att närvara vid doktorandpresentationer inom forskarutbildningen TUTKE (Forskningscentrum för teater, dans och performance vid TeAK).

På både nationellt och internationellt plan arbetar SKH för att utvidga samarbetet för att utveckla och koordinera kurser/kursutbud inom konstnärlig forskarutbildning, och håller löpande kontakt med andra aktörer. Till exempel deltog forskarutbildningsansvarig augusti 2015 i ett ämnesmöte för forskarutbildning inom scenkonst anordnat av Konstnärliga forskarskolan. Rektor deltog våren 2015 vid konferensen "Art Schools and Artistic PhD – Reality and Necessity" (Zürich), och i november 2015 medverkar SKH i en konferens om konstnärlig forskarutbildning som hålls vid Universitat der Kunste i Berlin. Ar 2015 ingår SKH aven i en EU-ansokan for att utveckla konstnarlig forskarutbildning och forskarhandledning.

Sarskilda behorighetskrav

I den allmanna studieplanen finns sarskilda behorighetskrav inskrivna, for att sakra att de doktorander som antas har tillracklig konstnarlig kunskap och erfarenhet for att na malen. Sarskilt nar det galler formagan till *kritiskt, sjalvstandigt, kreativt och med forskningsmassig noggrannhet identifiera och formulera konstnarliga fragestallningar*, samt formagan att vasentligt *bidra till kunskapsutvecklingen* inom ett falt kravs omfattande erfarenhet av konstnarligt arbete. Detta ses som en forutsattning for att kunna formulera konstnarliga fragestallningar som inte har undersokts tillrackligt inom ett visst konstnarligt falt annu, eller som svarar mot ett vasentligt behov inom omradet. Darfor kravs det i tillagg till den grundlaggande behorigheten, att den sokande ska ha en sadan konstnarlig erfarenhet som fordras for att kunna genomfora projektet. I den allmanna studieplanen formuleras det som ett krav pa sarskild behorighet att den sokande ska ha *utfort konstnarligt arbete av sadan art att den sokandes lamplighet for denna del av utbildningen (det egna forskningsprojektet) kan bedomas*. Samma behorighetskrav upprepas sedan i de obligatoriska kurserna for att sakra en gemensam grund om doktorander fran andra

lärosäten deltar i kurserna. På de valbara kurserna kan de särskilda behörighetskraven variera beroende på kursens karaktär och vilka områden den omfattar.

Nationella och internationella nätverk

För SKH är de externa kontakterna som knyts genom nationella och internationella nätverk viktiga hörnstenar för att stärka verksamheten såväl inom utbildnings- som forskningsområdet. Genom samverkan med andra lärosäten höjs kvaliteten, och i möten med andra gemenskaper och traditioner skapas möjligheter för både studenter och personal att konfronteras med tankar, normer, värden, perspektiv och teorier som de annars inte får tillgång till. SKH har utvecklat det internationella forsknings-samarbetet med andra lärosäten och organisationer vidare från de tidigare lärosätena. Vi är aktiva medlemmar i såväl övergripande som ämnesspecifika organisationer, se förteckning i *Bilaga 12: Redovisning av nationella och internationella nätverk*. Vi har en god omvärldsbevakning och följer systematiskt den internationella konstnärliga forskningen inom våra områden, bland annat genom konferenser och symposier. De senaste åren har högskolan arrangerat tre internationella konferenser och planerar för ytterligare tre under december 2015 till januari 2016.

SKH har en omfattande samverkan med det omgivande samhället i stort och i synnerhet med de branscher och sektorer för vilka högskolan utbildar. Samverkan sker genom olika typer av aktiviteter och utifrån olika perspektiv. Handledare och lärare är själva etablerade konstnärer vilket öppnar för självklara kontakter med det omgivande samhället och möjliggör ett kvalificerat erfarenhetsutbyte för doktoranderna. Exempel på det är när nuvarande handledare har uppdrag som konstnärliga ledare för etablerade och mer experimentella konstnärliga verksamheter och utanför Sverige samt konstnärlig yrkeserfarenhet (se *Bilaga 2: CV för möjliga handledare*).

Genom samtal med konstnärer, lärare, pedagoger och andra professionellt verk-samma stärker och utvecklar doktoranderna sina konstnärskap och sin praktik. SKH genomför varje år ett antal offentliga arrangemang varigenom högskolans studenter ges tillfälle att möta olika publik. Vidare samarbetar vi i flera olika konstellationer med konstinstitutioner såsom Dansens hus, Dramaten, Göteborgsoperan, Kungliga Operan i Stockholm, Le Théâtre du Soleil, MDT (Moderna dans-teatern), Norrlandsoperan, Orienteatern, Riksteatern, SVT, Sveriges Radio och Stadsteatern Kulturhuset. Genom dessa samarbeten tillämpar studenterna sina kunskaper praktiskt och vidgar sina kontaktnät. Inom forskningsverksamheten genomförs laborativa kurser, interaktiva workshops och transdisciplinära seminarie-serier som öppnar upp för externa deltagare att knyta närmare band med SKH.

Doktoranderna ingår i och bidrar till de nätverk som finns vid högskolan. De upp-muntras att ingå i utbyten med andra lärosäten och delta i konferenser och seminarier

som anordnas inom olika områden och som de har utbyte av. Genom presentationer vid festivaler och konferenser bidrar doktoranderna med att sprida resultatet av den konstnärliga forskning som pågår vid SKH samtidigt som det ger dem en värdefull möjlighet att inspireras av konstnärlig forskning som bedrivs på andra platser.

Fysisk och psykosocial arbetsmiljö

För SKH är en lärande arbetsmiljö central. Det innebär att de som arbetar i verksamheten behöver kunna förhålla sig nyfiket och stödjande till de kunskaps- och arbetsprocesser de ingår i. Arbetsmiljön är också ett av tre prioriterade huvudområden i SKH:s verksamhetsplan för 2015. Detta är särskilt viktigt när tre lärosäten, med olika arbetsmiljöpraktiker, just gått samman med uppdraget att utveckla en ny gemensam miljö för utbildning och forskning.

Doktoranderna har sin hemvist vid institutionerna med prefekterna som arbetsgivaransvariga. Institutionen ansvarar för en god fysisk och psykosocial arbetsmiljö och säkerställer att doktoranden har tillgång till fysiska förutsättningar som är adekvata för arbetet. Institutionen arbetar också med den psykosociala arbetsmiljön och ser till exempel till att inkludera doktoranderna i lärarkollegiet i den mån det är relevant. Detta sker bland annat genom att doktoranden har institutionstjänstgöring och då samarbetar med andra lärare vid institutionen, deltar i utskottsarbete, kollegiemöten m.m. Prefekten håller också i regelbundna medarbetarsamtal med doktoranden. I den arbetsmiljöenkät som genomfördes under våren 2015 var doktoranderna mer tillfredsställda än genomsnittet med sin arbetsmiljö.

En viktig förutsättning för en god fysisk och psykosocial arbetsmiljö är trygga anställningsformer. Samtliga doktorander på SKH är anställda vilket ger en grundtrygghet under hela forskarutbildningsperioden. Alla anställda har vid behov tillgång till läkare, psykolog, sjukgymnast och liknande via företagshälsovården, både genom samtal och besök.

Genom kårrådet utses representanter till olika organ där studenterna ska vara representerade. Kårrådet är lärosätesövergripande och samlar högskolans tre studentkårer men också en doktorand som utses av doktorandrådet, där alla doktorander ingår. Bland annat är studenterna representerade i högskolans forskningsnämnd med två doktorander.

Forskarutbildningsansvarig har en viktig organisatorisk funktion som bidrar till en god arbetsmiljö för doktoranderna, främst genom uppdraget att koordinera frågor som berör doktoranderna och deras utbildning, handledning och institutionsarbete (se uppdragsbeskrivning under avsnitt *Forskarutbildningsansvarig*, s. 53). Forskarutbildningsansvarig är även ett stöd i relationen mellan doktorand, handledare och prefekt

och ansvarar för att få till stånd handledarbyten när detta behövs. Via kontakten med forskarutbildningsansvarig inkluderas doktoranderna även löpande i planeringen och informeras om organisatoriska frågor och de har därigenom möjlighet att konkret påverka arbetsmiljön de ingår i.

För att doktoranderna lättare ska kunna orientera sig i högskolans infrastruktur och de processer de berörs av, har Forskningskansliet också tagit fram en doktorandhandbok som är specifik för SKH. Här beskrivs hur doktorandens expensmedel administreras, hur det fungerar med till exempel sjukanmälan, tidrapporter vid institutionstjänstgöring m.m. (se *Bilaga 27: Doktorandhandboken*).

Jämställdhet

Högskolan har ett mål om jämn könsfördelning inom alla anställningskategorier och verksamhetsområden samt i representation i beslutande och rådgivande organ. Med jämn könsfördelning avses att minst 40 procent eller högst 60 procent av det ena könet ska vara representerat. Målet innebär att könsfördelningen beaktas i alla processer som rör forskning och forskarutbildning. Det har resulterat i att vi har en jämn könsfördelning i bland annat forskningsnämnden, i rekryteringsgrupperna vid doktorandrekryteringar, i bedömggrupper för bedömning av KFoU-ansökningar och i forskarutbildningsrådet. Vidare eftersträvas jämn könsfördelning avseende läromedelsförfattare, gästföreläsare och undervisande personal. I SKH:s likabehandlingsarbete ingår jämställdhet som en aspekt av likabehandling (se *Bilaga 20: Plan för lika möjligheter och rättigheter för studenter och sökande vid Stockholms konstnärliga högskola*).

Närvaro

Som utgångspunkt är alla doktorander anställda på heltid och förväntas befinna sig på arbetsplatsen. Flera av SKH:s doktorander är internationellt verksamma konstnärer vilket gör att de reser mycket för att presentera sin konstnärliga forskning på olika arenor. Det bidrar till spridning av forskningen och ger doktoranderna möjlighet att få varierad respons på sitt arbete. Samtidigt utvidgas högskolans kontaktnät. Några doktorander är också bosatta utomlands och pendlar till Stockholm i kortare eller längre perioder, beroende på tjänstgöringsgrad och var de befinner sig i sin utbildning.

För att doktoranderna ska kunna planera sina ofta komplexa projektarbeten med tidvis intensiva perioder för workshops, repetitioner, inspelningar och liknande, har vi en god framförhållning i planeringen av kurser och seminarier. De ligger därför på en fast vecka varje månad, och underlättar för doktoranderna att planera sin övriga verksamhet. Kommunikationen kring forskarutbildningen går via forskarutbildningsansvarig som löpande informerar alla doktorander om planering, möjlighet att delta i konferenser och sänder ut interninformation m.m. Forskarutbildningsansvarig håller vidare individuell kontakt med varje doktorand via möten, telefon, mail eller Skype

beroende på vad doktoranden behöver. På motsvarande sätt håller doktoranderna kontakt med forskarutbildningsansvarig för frågor som relaterar till det dagliga arbetet. Forskningskansliet kallar också doktoranden och dess handledare till gemensamma möten med fokus på den individuella studieplanen två gånger per år, för att säkra kontinuitet i kommunikationen mellan doktoranden, handledarna och SKH.

Infrastruktur

Forskningsverksamheten är organiserad som en högskolegemensam enhet inom SKH. Modellen valdes huvudsakligen av två skäl. För det första ansågs en gemensam forskningsorganisation ge de bästa förutsättningarna att skapa en sammanhållen forskningsmiljö för den nya högskolans forskarutbildning och forskning, med tre ingående högskolor av varierande storlek och med skilda forskningstraditioner. Det andra skälet var att enklare åstadkomma en stark gemensam forskningsidentitet som sammanlänkar de cirka 25 specialiseringar som finns inom högskolans utbildning på grundnivå och avancerad nivå.

Forskare och doktorander är placerade vid högskolans institutioner och har prefekten som sin närmaste chef. På samma sätt har de tillgång till respektive högskolas resurser i form av kvalificerat tekniskt och administrativt stöd, till exempel lokaler, bibliotek, medialabb, IT-stöd och övrig teknisk infrastruktur. Doktoranderna har möjlighet att få tillgång till de resurser som finns i form av exempelvis lokaler, teknik, specialistkompetent personal och annan utrustning som de har behov av för sina forskningsprojekt. De lokala högskolornas infrastruktur byggs successivt upp för att motsvara de särskilda krav som en växande forsknings- och forskarutbildningsmiljö innebär.

Administrativt och tekniskt stöd

Det administrativa stödet till forskning och forskarutbildning kanaliseras genom forskningskansliet. Kansliet ansvarar för att ge löpande administrativt och tekniskt stöd till doktorander och handledare i forskarutbildningen, stöd till pågående anslags- och externfinansierade forskningsprojekt (för närvarande ett 30-tal projekt), beredning av ärenden till forskningsnämnd och forskarutbildningsrådet, stöd till ansökan om externfinansierade forskningsprojekt och projektkoordinering av seminarier, workshops, redovisningar, konferenser, delseminarier och disputationer (cirka 40–60 evenemang årligen). I kansliet ingår kanslichef, tre handläggare och språkgranskare samt avdelat stöd från förvaltningen i fråga om teknik, ekonomi, personal och kommunikation.

Högskolans lokaler på Linnégatan används för projektarbeten, seminarier, workshops, samtal, presentationer, debatter och redovisningar som involverar forskare,

doktorander, lärare och masterstudenter men också konstnärer, branschföreträdare, samarbetspartners och en intresserad allmänhet. Stora delar av lokalerna är utformade för att kunna anpassas efter forskningens skiftande behov och fungerar som komplement till de lokala högskolornas professionsliknande miljöer. Där finns ett Co-lab för forskning, se nedan, och en black box med dansmatta. De största seminarierummen har plats för upp till 100 personer. Därutöver finns ett tiotal större och mindre arbetsrum som anpassas efter den verksamhet som forskare och doktorander för närvarande arbetar med. Doktorander erbjuds arbetsplatser på de lokala högskolorna men kan också arbeta på Linnégatan i koncentrerade perioder när de behöver i relation till sina projekt.

Högskolan har stora tekniska resurser att tillgå, både vad gäller utrustning och kompetens. Beroende på vilka lokal- och utrustningsbehov doktorander och forskare har i sina projektarbeten försöker högskolan tillgodose behoven genom att tillgängliggöra den av högskolans lokaler som passar bäst för respektive aktivitet. Det kan gälla repetitionslokaler, dans-, film-, TV- eller radiostudios, rum med full takhöjd eller avskilda kontorsrum för filmklippning, projicering, röstarbete eller liknande. Genom att tillvarata och bygga vidare på det gedigna kunnande som finns i verksamheten är vi på god väg att på relativt kort tid utveckla det kvalificerade stöd som krävs för att doktoranderna ska kunna genomföra de gestaltande delarna av sina konstnärliga forskningsprojekt på en hög nivå såväl konstnärligt som forskningsmässigt. Vi är medvetna om att det tar tid att samordna befintliga resurser innan vi kan uppnå full kapacitet i verksamheten. Samtidigt är det viktigt att processen ges den tid som behövs för att den nya organisationen ska kunna förankras i tidigare system. De riktade resurserna till doktorander och forskare finns alltså dels direkt kopplade till forskningskansliet, dels i utbildningsmiljön på grundnivå och avancerad nivå.

Utöver det riktade stödet arbetar sammanlagt omkring 50 personer i den gemensamma förvaltningen. Vidare finns administrativ personal vid respektive lokal högskola, huvudsakligen med direkt koppling till utbildningen eller vicerektor. Vid StDH finns en produktionsavdelning som i nära samarbete med institutionerna stöttar högskolans scen- och medieproduktioner. Vid DOCH bidrar Musikenheten till verksamhetens kvalitet. Sammanfattningsvis erbjuder SKH ett professionellt stöd till doktoranderna även i fråga om teknik, administration och produktion.

Co-lab: bibliotek och labbverksamhet

Högskolans bibliotek är gemensamt för hela myndigheten och finns på fyra olika adresser. Digitala labbytor i sin tur, finns på två platser, på StDH (Media- och animationslab) och Linnégatan (i Co-lab). Co-lab är en ny labbmiljö som samlar bibliotek och digitalt samarbetslab och är tänkt som en plats för att nyfiket undersöka och utveckla konstnärlig forskning och experiment i de mellanrum som uppstår i överlappningen av ingående skolors breda, konstnärliga fält. Verksamheten involverar forskare, doktorander, studenter, gästlärare och konstnärer. I labbet ges möjlighet att utveckla och praktiskt testa idéer och frågeställningar i närhet till det informa-

tionsstöd som biblioteket utgör. Labbverksamheten leds av en konstnärligt utbildad lärare som initierar workshops och projekt on- och off-site utifrån de behov som finns och arbetet genomförs i samarbete med en referensgrupp bestående av studenter, doktorander och forskare från de ingående högskolorna. Ytan är flexibel med flyttbara möbler som kan anpassas till olika kollaborativa aktiviteter som workshops, work-in-progress, mindre installationer, tester och experiment. Här finns till exempel möjlighet att laborera med projiceringstekniker och green screen. Lokalen är utrustad med bland annat ljudmixer, högtalare, projektor, duk, mörkläggning och datorer med ljudkort och program för ljud, film och animation. Labbet är tillgängligt för doktorander och forskare men också för andra studenter och personal i mån av plats. Verksamheten utformas efter de behov som doktorander och lärare formulerar och innebär en blandning av kurser och fritt arbete.

Förutom samarbetet i Co-lab på Linnégatan finns biblioteket och informationsförsörjningen även som stöd vid utbildningarna och har sökbar specialinriktad litteratur, tidskrifter, pjäsmanus, noter och filmer samt tillgång till relevanta licensierade databaser och fjärrlån. Samlingarna för de respektive biblioteken mäter för DOCH cirka 163 hyllmeter (eller 10 172 enheter), för StDH cirka 413 hyllmeter (eller 19 270 enheter) och för OHS 46 hyllmeter (eller 1880 enheter). Bibliotekets urval är baserat på de ämnesområden högskolan omfattar och är tillsammans med litteratur inom konstnärlig forskning resultatet av den verksamhet som bedrivits och som kontinuerligt utvecklas i samarbete mellan bibliotekets omvärldsbevakning och utbildningarnas och forskningens behov. Vi strävar efter att kvaliteten på informationsförsörjningen ska vara i framkant och ska motsvara det senaste inom högskolans intresseområden både vad gäller forskning och utbildning. Biblioteket på Linnégatan är under uppbyggnad och utgör ett forskningsinriktat komplement till de befintliga, utbildningsspecialiserade biblioteken och inrymmer bland annat litteratur och tidskrifter inriktade på konstnärlig forskning. Forskarutbildningen utgör en viktig målgrupp för biblioteket varför doktorandernas behov av relevant litteratur och tillgång till databaser tillgodoses i hög utsträckning.

Djup och bredd

Som beskrivet ovan tillgodoses säkringen av djup och bredd i forskarutbildningen genom det djup som förankringen inom specifika konstnärliga praktiker leder till samt den bredd som finns dels genom att SKH:s forskning representerar ett stort utsnitt av performativa och mediala praktiker, att dessa samverkar interdisciplinärt inom forskningsområdet, och att de också öppnar för många transdisciplinära frågeställningar, perspektiv och samarbeten. För doktoranden uttrycks detta till exempel i relationen mellan å ena sidan de gemensamma obligatoriska kurserna och det interdisciplinära och transdisciplinära samtalet inom seminarier, delseminarier och andra forskningsaktiviteter, och å andra sidan den specialisering det individuella

projektet leder till med stöd i den specialistkompetens som finns i handledningen, inriktningsspecifika valbara kurser och i doktorandernas miljö på institutionerna. Både bredd och djup stärks ytterligare av internationella kontakter och samarbeten, och en anpassad infrastruktur som möjliggör specialiserat stöd till doktorandens projekt.

5. HANDLEDDARRESURSER

Förutsättningar

Handledningen omfattar en samlad kompetens, där huvudhandledare och handledare sammantaget tillgodoser ett behov av specialiserad ämneskompetens, forskningserfarenhet och handledningserfarenhet. För att säkra kontinuitet och koppling till SKH:s forskningsmiljö är minst en av handledarna, vanligen huvudhandledaren, anställd vid SKH och har relevant kompetens för projektet. För att ge doktoranden möjlighet att knyta an till relevanta konstkontexter och/eller specifika fält, har doktoranden möjlighet att ha en handledare som främst har sin verksamhet vid en annan högskola och/eller inom konstfältet. På så sätt skapas en dynamisk relation mellan doktorandprojekten och forskningen vid SKH samt till konstnärlig forskning och utveckling inom de konstområden högskolan arbetar med, både nationellt och internationellt.

För att utse huvudhandledare och handledare för forskarutbildningsansvarig samtal med antagna doktorander, forskningsledaren, eventuellt andra personer vars kompetens behövs i diskussionen samt med potentiella handledare. Att välja en handledare som doktoranden kan bygga upp förtroende med kräver tid och samtal. Forskarutbildningsansvarig och forskningsledaren kommer fram till ett förslag genom denna dialog och presenterar förslaget för forskningsnämnden (för närvarande Fakultetsstyrelsen vid Konstnärliga fakulteten, LU) som godkänner förslaget till handledare.

Enligt högskoleförordningen har en doktorand rätt att byta handledare vid begäran. SKH har utarbetat en rutin för handledarbyten som finns beskriven i doktorandhandboken, och som alla doktorander informeras om. I korthet går det till så att doktoranden framför sin begäran skriftligt till forskarutbildningsansvarig, som i sin tur informerar handledaren, inleder samtal för att hitta en ny handledare och slutligen bereder förslaget till beslut om ny handledare i forskningsnämnden (för närvarande Fakultetsstyrelsen vid Konstnärliga fakulteten, LU).

Tillgängliga resurser

De lärare som har kompetens att vara huvudhandledare och handledare inom examensområdet, redovisas i tabellerna 1 och 2 (se bilaga 1, *Tabell I: Handledaresurser inom området* och 4, *Tabell II: Övriga lärare anställda på konstnärliga meriter inom området innevarande läsår*). För närvarande handleder 27 lärare 16 doktorander. De lärare som finns listade i tabellerna är sådana personer som idag de facto medverkar eller har kompetens att medverka i forskarutbildningen under läsåret 2015/2016. Däribland finns ett antal lärare som för närvarande är engagerade i egen forskning och i utbildningen på grundnivå och avancerad nivå. Dessa ingår i forskningskollegiet och fungerar som en kvalificerad resurs, exempelvis som opponenter, föreläsare och seminarieledare inom forskarutbildningen.

Eftersom omfattningen på utbildningen på forskarnivå är betydligt mindre än den på grundnivå och avancerad nivå innebär det att alla potentiella handledare inte har möjlighet att arbeta inom forskarutbildningen. Detta ser SKH som en fördel eftersom det därmed finns utrymme för utveckling och flexibilitet i fråga om handledarkompetens.

Handledarna vid SKH har en bred kompetens inom ämnet Performativa och mediala praktiker. Handledarna handleder tvärs över inriktningarna, och lämpliga handledare utses med utgångspunkt i doktorandernas behov och projekt. Exempelvis har en doktorand med inriktning scen en professor i dansinterpretation som handledare. Doktoranden undersöker regissörens möjligheter att skapa ett ökat utrymme för skådespelarens kroppsliga gestaltning, och drar därmed nytta av handledarens specialisering i dansarens förkroppsligade interpretationsprocess och förändringar i dansarens arbetssätt inom samtida koreografi.

Några av handledarna är aktiva vid andra högskolor eller arenor. Vissa av dem har tidigare haft förordnanden som professorer vid konstnärliga lärosäten men är nu helt verksamma som konstnärer. Andra är aktiva konstnärer, eller är anställda vid andra högskolor i eller utanför Sverige.

De handledare som har sin huvudsakliga aktivitet utanför SKH integreras i forskarutbildningsmiljön på olika sätt. När en person börjar som handledare introduceras hen till hur handledning och forskarutbildning är strukturerat vid SKH av forskarutbildningsansvarig. Alla handledare bjuds också in till två kollegiemöten per år, där aktuella handledningssituationer och mer principiella frågor diskuteras. Dessutom bjuds alla handledare in till två årliga träffar med Stockholms konstnärliga handledarkollegium, som SKH organiserar i samarbete med Konstfack, Kungl. Konsthögskolan och Kungl. Musikhögskolan i Stockholm. Handledare som är bosatta utanför Sverige, erbjuds resa till doktorandens delseminarier, eftersom dessa är viktiga för projektets utveckling och eftersom det hjälper till att integrera dessa handledare i miljön.

Stabilitet och kontinuitet

Stabilitet och kontinuitet har ökat de senaste åren när det gäller tillgången till handledare för forskarutbildning vid SKH. Detta har till exempel skett genom att allt fler lärare har erfarenhet av att handleda. Till exempel har ytterligare fem lärare börjat handleda sedan 2013, och ett par disputerade konstnärer med egen erfarenhet av forskarutbildning har också anställts och antingen börjat handleda eller gått handledarutbildning. Samtidigt möter de nya handledarna, genom handledarkollegiet och andra forskningsaktiviteter, de av SKH:s handledare som har lång erfarenhet av handledning, vilket bidrar till erfarenhetsutbyte. För närvarande finns det fem handledare som har lång erfarenhet av att vara handledare på konstnärlig eller på konstnärlig och vetenskaplig grund. Två av dessa professorer med mångårig erfarenhet av handledning på forskarnivå ansvarar för den kurs i forskarhandledning som påbörjades i september 2015 (se avsnitt *Kompetensutveckling för lärare och handledare*). Att handledarna sammantaget har en bred kompetens inom ämnet Performativa och mediala praktiker bidrar också till stabilitet, i och med att det finns andra möjliga handledare när handledarbyten behövs.

SKH:s strategier för att säkra tillräckliga handledarresurser omfattar följande aspekter: fokus på forskningskompetens och erfarenhet i rekrytering av nya lärare (både lärarförslagsnämnden och forskningsnämnden arbetar kontinuerligt med hur kraven på detta formuleras i nya anställningsärenden), satsning på forskningstid för lärare så att de kan vidareutveckla sina forskningsprofiler, samt utveckling av handledarutbildning på forskarnivå så att lärare kan utveckla denna kompetens (för mera information om detta se nedan).

Handledarnas erfarenhet

Handledarna vid SKH har hög konstnärlig kompetens inom sina konstfält. SKH:s lärare har mångårig erfarenhet på hög nationell och/eller internationell nivå inom sina områden. De är disputerade eller har motsvarande erfarenhet samt lång och gedigen konstnärlig erfarenhet. De genomför och presenterar sina arbeten i erkända konstnärliga fora i de konstfält SKH:s verksamhet riktar sig mot, men också inom andra områden som fri konst till exempel. Flera handledare har också lett eller leder konstnärliga arenor och/eller konstnärliga utbildningar, och fått utmärkelser och priser för sina konstnärliga arbeten.

Handledarna är också aktiva i olika fora specialiserade i konstnärlig forskning och presenterar och publicerar sitt arbete och sin forskning där. Tre handledare har själva disputerat på konstnärlig grund eller på vetenskaplig grund med konstnärliga

praxis-baserade projekt, och därtill kommer flera handledare som aktivt har deltagit i att bygga upp forskningsfältet, bland annat genom att arbeta med forskningsorganisation, ingå i bedömargrupper, vara opponenter på seminarier och disputationer, driva egna externfinansierade forskningsprojekt eller ha varit ledamöter i Vetenskapsrådets kommitté för konstnärlig forskning. Sju lärare och handledare har också kompletterande vetenskaplig kompetens, till exempel genom att ha disputerat, undervisat och handlett inom andra konstnärliga eller vetenskapliga områden.

Många handledare är aktiva internationellt, genom att vara efterfrågade presenterare, medverka i internationella forskningsorganisationer som till exempel Society for Artistic Research (SAR) eller genom att leda konstnärliga utbildningar på olika platser, ingå i betygsnämnder och examinationer på olika nivåer vid internationella utbildningar eller vara peer reviewer för internationella tidskrifter.

Trots att forskarutbildning på konstnärlig grund har funnits under en relativt kort period, har SKH:s handledare erfarenhet av handledning på forskarnivå. En del handledare och möjliga handledare har också gått handledarutbildningar vid Stockholms universitet, Kungl. Tekniska högskolan, Södertörns högskola eller genom Konstnärliga forskarskolan vid Lunds universitet, och ytterligare åtta går för närvarande en handledarkurs vid SKH.

Strategier för att säkerställa omfattningen och kvaliteten av handledningen

Handledarna på SKH har fem respektive tre procent av en helårsarbetstid för sitt uppdrag. För handledare som har sin huvudsakliga anställning vid SKH ingår uppdraget i lärarens tjänstgöringsplan. För handledare som har sin primära anställning vid andra högskolor eller arenor regleras åtagandet i kontrakt som förnyas årligen.

Handledaren och doktoranden för en dialog om hur handledningstiden ska användas, med vilken frekvens möten ska ske och vad som ska förberedas inför mötet, för att handledningen ska bli så givande som möjligt för doktoranden. Fördelningen av handledningstiden skrivs in i den individuella studieplanen, medan den löpande planeringen görs upp i diskussionen mellan doktoranden och handledaren. SKH rekommenderar att handledare och doktoranden träffas minst en gång i månaden, men i vissa fall kan det vara bättre att träffa handledaren intensivt under en kortare period, till exempel om doktoranden behöver denna persons respons i samband med en intensiv projektperiod.

Forskarutbildningsansvarig diskuterar också handledningens karaktär och fördelning med doktoranden och handledarna vid de halvårliga uppföljningsmötena om den individuella studieplanen. Doktoranden kan också vända sig till forskarutbildning-

sansvarig i fall det uppstår problem eller otydligheter i handledningen och om det blir aktuellt kan forskarutbildningsansvarig medla i situationen och se till att ramarna för handledningen blir tydliga.

Vid SKH kompletteras handledningen också på olika sätt, till exempel genom att externa opponenter bjuds in till alla delseminarier och att också interna opponenter bland lärarna utses från och med hösten 2015, för att doktoranden ska kunna få ytterligare perspektiv på projektet i samband med delseminarier. Detta gör att andra lärare än doktorandens handledare sätter sig grundligt in i doktorandens projekt. På så sätt stärks dialogen mellan doktoranden och andra lärare i forskningsmiljön.

För att säkerställa kvaliteten på handledningen arbetar SKH på flera nivåer som också nämnts tidigare: handledarkollegier som ett forum för kontinuerligt erfarenhetsutbyte, fokus på forskningskompetens och erfarenhet i rekrytering av nya lärare, satsning på forskningstid för lärare så att handledare kan utveckla sin egen forskning vilket stärker handledningen, fastlagda avstämningar med doktorand, handledare och forskarutbildningsansvarig samt utveckling av handledarutbildning på forskarnivå (se nedan).

Kompetensutveckling för lärare och handledare

Enligt SKH:s arbetstidsavtal för lärare (se bilaga 19, *Lokalt arbetstidsavtal för lärare vid Stockholms konstnärliga högskola*) bör i normalfallet lärare beredas kompetensutvecklingstid om 10 procent, under förutsättning att kompetensutvecklingen är kopplad till en kompetensutvecklingsplan. I det årliga medarbetarsamtalet ska en plan för lärarens kompetensutveckling utarbetas och dokumenteras. Kompetensutvecklingsplanen kan sträcka sig över flera år och förläggas till längre sammanhängande perioder eller fördelas kontinuerligt. Denna plan ska följas upp årligen.

Pedagogisk kompetensutveckling med fokus på handledning på forskarnivå är ett av de områden för kompetensutveckling som SKH satsar på, och flera professorer har under de senaste åren genomgått doktorandhandledarutbildningar vid andra lärosäten. SKH kommer att arrangera en egen kurs i forskarhandledning på konstnärlig grund riktad till potentiella doktorandhandledare. Den startar i oktober 2015 och åtta lärare kommer att delta. SKH startar en egen handledarutbildning för att det finns få handledarutbildningar för forskarhandledare på konstnärlig grund i dagsläget. Vi har erfarenhet av att vissa frågor är specifika för handledare inom konstnärlig forskning, och att det är viktigt för handledarna att kunna ventilera dessa frågor i ett sammanhang där kursansvariga har insyn i och/eller är baserade i forskning på konstnärlig grund. Handledarutbildningen innehåller bland annat en genomgång av de institutionella ramarna för handledning på forskarnivå (examens-

mål, allmänna och individuella studieplaner, doktorandens rättigheter m.m.), diskussion kring doktorandprojektens faser, diskussion och problematisering av relationen mellan högskolan/doktoranden/handledaren och de maktbalanser som detta innebär, samt diskussioner kring etiska dilemman som handledare och doktorander möter. Kursen baseras på högskolepedagogisk litteratur och forskning, gästföreläsningar av handledare på konstnärlig grund, samt erfarenhetsutbyte mellan deltagarna (se *Bilaga 22: Kursbeskrivning för SKH:s handledarutbildning*).

En annan viktig komponent för att säkra kvaliteten är kompetensutveckling för handledare.Handledning på forskarnivå är en komplex process som varar över flera år och som kräver reflektion och erfarenhetsutbyte mellan handledare. Därför lyfts de ämnen som behandlas i handledarutbildningen även in i det interna handledarkollegiet samt Stockholms konstnärliga handledarkollegium som organiseras i samarbete med Konstfack, Kungl. Konsthögskolan och Kungl. Musikhögskolan i Stockholm. Genom det interna handledarkollegiet träffas handledarna regelbundet för att diskutera gemensamma frågor, vidareutveckla metoder för handledning och diskutera situationer eller dilemman som har uppstått i handledningen. Handledarkollegiet sammankallas och leds av forskarutbildningsansvarig, och äger rum minst en gång per termin. Stockholms konstnärliga handledarkollegium är ett samarbete med andra konstnärliga högskolor i Stockholm där två gemensamma träffar genomförs per år, i syftet att vidareutveckla handledning på forskarnivå mellan de konstnärliga högskolorna. Handledning adresseras utifrån olika teman och i mötet med olika gäster.

6. KVALITETSUTVECKLING OCH KVALITETSSÄKRING

Ett gemensamt kvalitetssäkringssystem under uppbyggnad

Redan före samgåendet fanns det vid de tre ingående högskolorna fungerande kvalitetsrutiner. Det har tydligast manifesterats i att samtliga högskolor kommit väl ut vid Högskoleverkets (HSV:s)/Universitetskanslersämbetets (UKÄ:s) tidigare kvalitetsgranskningar. En annan viktig aspekt är att där HSV/UKÄ funnit brister har högskolorna haft förmåga att skyndsamt åtgärda dessa. När SKH nu, i likhet med övriga lärosäten i landet, bygger ett sammanhållet och lärosätesövergripande kvalitetssäkringssystem är därför det kvalitetsarbete som bedrivits tidigare på högskolorna en given utgångspunkt.

Det nya kvalitetssäkringssystemet ska dels svara mot de krav som kommer att formuleras i det nationella kvalitetssystemet, dels ha utgångspunkt i de riktlinjer som finns i *Standard and Guidelines for Quality Assurance in the European Higher Education Area (ESG)*. Mest angeläget är dock att det nya kvalitetssäkringssystemet blir ett effektivt stöd för och en integrerad del i det ständigt pågående kvalitetshöjande arbetet som sker i SKH:s verksamhet. Ansvarig för att ta fram systemet är SKH:s kvalitetsutvecklingsansvarige, på uppdrag av rektor (se *Bilaga 33: Uppdragsbeskrivning för att ta fram ett kvalitetssäkringssystem för SKH*).

Som ett led i uppbyggandet av ett kvalitetssystem kommer SKH att ta fram en kvalitetspolicy för hela högskolan vilken ska vara klart vid ingången av 2016. Det blir SKH:s första gemensamma kvalitetspolicy och dess innehåll kommer bland annat att vara baserat på regeringens ännu inte fattade beslut i kvalitetssäkringsfrågan, varför vi redan nu planerar för en revideringsprocess av policyn under hösten 2016, med beslut om ny policy vid ingången av 2017.

Kvalitetspolicyn ska bidra till att stärka den kvalitetskultur som finns vid SKH, ett verktyg som möjliggör ett kontinuerligt ifrågasättande och utvecklande av kvaliteten i verksamheten. Den tillhörande verksamhetsplanen ska tydliggöra ansvarsfördelningen för de olika delarna i kvalitetssäkringssystemet beträffande planering, genomförande, rapportering och återkoppling samt åtgärder utifrån de insamlade resultaten. Studenter och doktorander kommer att medverka i såväl framtagande som implementering av systemet.

Ansvar och organisation

SKH har byggt upp rutiner för kvalitetssäkring av den forskarutbildning som redan bedrivs. Ansvar och organisation för det arbetet finns formulerat i SKH:s arbetsordning. Här finns också regler för delegering av beslutanderätt inom myndigheten och formerna för handläggning (se *Bilaga 16: Arbetsordning för Stockholms konstnärliga högskola*).

För närvarande omarbetas SKH:s arbetsordning, inklusive nämndstruktur, för att tydliggöra ansvar och befogenheter. (Arbetsgruppens uppdrag beskrivs i bilaga 17, *Uppdragsbeskrivning Översyn av nämndorganisation och revidering av arbetsordning*.) Ansökan kommer att kompletteras med den reviderade arbetsordningen efter styrelsens beslut i december 2015. Nedan beskrivs de delar av arbetsordningen som påverkar forskarutbildningens kvalitetssäkring. SKH:s nuvarande arbetsordning fastställer därmed det kvalitetssäkrande ansvaret för forskning och forskarutbildning. Parallellt pågår även ett förbättringsarbete för att komma tillrätta med de otydligheter i organisationsstrukturen som konstaterats under högskolans första år.

Forskningsnämnd

Forskningsnämnden har sedan starten haft det övergripande kollegiala ansvaret för samordning av högskolans forskning och forskarutbildning, kvalitetsgranskning, samverkan med utbildningarna på grundnivå och avancerad nivå samt uppföljning. Det är genom forskningsnämndens samlade kompetens som kvaliteten i beslut om doktorandantagning, handledare, utbildningsplaner osv. säkerställs. Nämnden utses genom val vid respektive lokal högskola för tre år i taget. Den består av två ledamöter från respektive ingående högskola, två från Kungl. Konsthögskolan (KKH), tre externa ledamöter samt två representanter för studenterna (se *Bilaga 25: Forskningsnämndens sammansättning 2015–2017*).

Ett forskarutbildningsråd utgör som underorgan till forskningsnämnden ett särskilt stöd för att utveckla forskarutbildningen vid SKH. Rådet har i uppdrag att fungera som referensgrupp för forskarutbildningsansvarig och består av två ledamöter från forskningsnämnden (en extern och en intern ledamot), en doktorandrepresentant, forskarutbildningsansvarig (sammankallande) och en forskningshandläggare. Därutöver har forskarutbildningsrådet rätt att kalla ytterligare kompetens när det bedöms nödvändigt för att lösa specifika frågor och uppdrag. Rådets organisation och uppdrag fastställs av forskningsnämnden som också utvärderar och reviderar dess verksamhet en gång varje år. Rådet ska ha en samlad erfarenhet av att arbeta med forskarutbildning som handledare eller lärare, eller på annat sätt ha ansvarat för forskarutbildning, gärna i flera olika forskarutbildningsmiljöer.

I utkastet till ny arbetsordning föreslås att nuvarande nämnder (en forskningsnämnd och tre lokala utbildningsnämnder) ersätts av en gemensam forsknings- och

utbildningsnämnd. På så sätt blir det möjligt att samla det strategiska ansvaret över kärnverksamhetens innehåll och kvalitet. Forsknings- och utbildningsnämnden ska bland annat ha ansvar för högskolegemensamma strategiska frågor rörande organisation av eller kvalitet i forskningen och övertar de frågor som forskningsnämnden idag ansvarar för. Den nya nämndstrukturen föreslås träda i kraft första januari 2016.

Forskningsledaren

Forskningsledaren koordinerar forskningsverksamheten vid högskolan och har till uppgift att under rektor ansvara för forskarutbildning och forskning vid SKH. Inom ramen för forskningsnämndens beslut verkar forskningsledaren för genomförandet av högskolans forskningsstrategi och är ett stöd för rektor i forsknings- och forskarutbildningsrelaterade frågor. Forskningsledaren är även föredragande i forskningsnämnden. Forskningsledaren ansvarar också för att ha en överblick över den forskning som pågår vid respektive ingående högskola och medverkar i beredning av beslut om fördelning av forskningstid för lärare.

Genom forskningsledarens centrala roll säkerställs en samlad bild av forskningsverksamheten. Forskningsledaren utgör en sammanhållande kraft i utvecklingen av forskningsmiljön och har också ansvar för omvärldsbevakning av det konstnärliga forskningsområdet.

Forskarutbildningsansvarig

För att bygga upp och utveckla forskarutbildningen vid SKH finns en särskilt utsedd forskarutbildningsansvarig lärare. Uppdraget som forskarutbildningsansvarig omfattar att:

- ansvara för antagningsprocessen av nya doktorander,
- fungera som en länk mellan doktoranden och institutionerna vid SKH,
- utgöra ett stöd för doktorander och handledare i de frågor som rör forskarutbildningen,
- upprätta och revidera allmänna studieplaner i dialog med berörda parter, inför beslut i högskolans forskningsnämnd samt i andra formella organ med ansvar för forskarutbildning, vid lärosäten där doktorander anställda vid SKH är antagna,
- bereda doktoranders individuella studieplaner och anställningsavtal,
- aktivt verka för att skapa en givande doktorandmiljö på högskolan samt stötta samverkan mellan doktorandernas forskning och högskolans utbildningsmiljöer på grundnivå och avancerad nivå,
- samarbeta med KKH angående gemensamma doktorander och seminariesamverkan, enligt avtal,
- bidra till att utveckla doktorandhandledarnas kompetens vid SKH genom bland annat uppföljning med handledare och organisering av handledarkollegiemöten,
- bidra till kvalitetssäkring inom forskarutbildningen,
- representera högskolan i organ av relevans för uppgiften.

Prefekter

För att säkerställa sambandet mellan de olika utbildningsnivåerna liksom doktorandernas anknytning till institutionerna har prefekterna arbetsgivaransvaret och ett arbetsledande ansvar för det som innefattas i institutionstjänstgöringen för doktoranderna. Det innebär att prefekten som doktorandens chef har ansvar för att doktorandens arbetsrättsliga rättigheter och skyldigheter följs. Det rör bland annat ledigheter och institutionstjänstgöring. Uppdraget sköts i nära samarbete med forskarutbildningsansvarig och handledare som har insyn i de villkor rörande utbildningen som måste beaktas.

Prefektens uppgifter bygger på uppdraget att verka för att forskning och utbildning av hög kvalitet bedrivs inom institutionens verksamhetsområde samt för att institutionens samverkan med det omgivande samhället främjas. Genom institutionstjänstgöringen säkerställs såväl att doktorandernas kompetens kommer övriga studenter till godo och att kvaliteten på undervisningen därmed håller hög nivå med aktuell forskningsanknytning, som att doktoranderna får en möjlighet att vara delaktiga i utbildningen på grundnivå och avancerad nivå.

Läraryörlagsnämnden

Kvaliteten i lärarkåren säkerställs bland annat genom högskolans läraryörlagsnämnd. Nämnden består av en representant från forskningsnämnden och en representant från varje ingående högskola och en studentrepresentant. Alla ledamöter i nämnden ska vara personer med konstnärlig/vetenskaplig kompetens, minst motsvarande lektor i enlighet med 4 kap. högskoleförordningen, undantaget studentrepresentanten. Läraryörlagsnämnden ska bereda anställningsärenden samt avge förslag till anställning som professor, biträdande professor, lektor, postdoktor och adjunkt. Sakkunnigförfarande tillämpas vid anställning av dessa lärarkategorier. Lärarkategorierna beskrivs i bilaga 18, *Anställningsordning för Stockholms konstnärliga högskola*.

Forskarutbildningars inrättande, uppföljning och avveckling

Då SKH saknar rätt att examinera på forskarnivå har någon forskarutbildning ännu aldrig inrättats. Därför har inte heller några rutiner för hur inrättande av nya utbildningar ska ske fastslagits. Så snart SKH får examensrätt avser vi dock att tillämpa i princip samma process som för inrättaden av utbildningsprogram på grundnivå och avancerad nivå, varför vi har valt att beskriva processen nedan. Avslutningsvis i detta avsnitt beskrivs några diskrepanser i tillämpningen av strukturen beträffande forskarutbildningen.

När ett nytt utbildningsprogram på grundnivå eller avancerad nivå ska inrättas vid SKH ger aktuell vicerektor i uppdrag till prefekten vid den institution utbildningen är tänkt att förläggas vid, att tillsammans med berörda lärare och handläggare, ta fram ett beslutsunderlag som redovisar följande aspekter:

- Stabilitet och långsiktighet
- Plats i högskolans utbildningsutbud
- Lärarkompetens och kompetensutveckling
- Forskningsanknytning
- Kopplingen till framtida arbetsmarknad och andra framtida behov i samhället
- Internationalisering
- Övergång till högre nivå
- Lokaler och utrustning
- Dimensionering och finansiering
- Preliminär utbildningsplan

Underlaget överlämnas till den aktuella högskolans lokala utbildningsnämnd som tar ställning till om nämnden kan föreslå vicerektor att inrätta utbildningsprogrammet. Därefter samråder vicerektor med rektor beträffande utbildningsprogrammets relation till SKH:s övriga verksamhet, varefter vicerektor fattar beslut om inrättande av utbildningsprogrammet.

När beslut är fattat om att inrätta ett nytt program går ansvaret att ta fram en utbildningsplan till den lokala utbildningsnämnden. Därefter kan arbetet med att utlysa utbildningen och anta studenter påbörjas. Från det att vicerektor ger uppdrag till prefekt till dess att utbildning kan starta tar denna process, i normalfallet, cirka sexton månader.

Vad gäller inrättande av forskarutbildningar avser vi att ha ett snarlikt system. Det blir dock:

- rektor som ger uppdrag till forskarutbildningsansvarig att ta fram beslutsunderlag
- forskningsnämnden som föreslår inrättande och
- rektor som, efter samråd med forskningsledaren och vicerektorer, fattar beslut om inrättande.

För framtagande av kursplaner följs huvudsakligen strukturen som gäller för utbildning på grundnivå och avancerad nivå (se *Bilaga 21: Rubriker och principer för kurs- och utbildningsplaner vid SKH*).

Beträffande uppföljning avser vi att utvärdera forskarutbildningsämnet vart femte år. Detta ska vara en del av det kvalitetssäkringssystem som ska byggas upp. Uppföljningarna kommer att genomföras av externa granskare och ska också innefatta uppföljning av forskarutbildningen. Fokus för dessa utvärderingar ska vara att säkerställa att forskningsämnet är aktuellt och väsentligt för såväl den egna verksamheten

som för omvärlden. Syftet med utvärderingarna ska också vara att säkerställa att SKH har lärarkompetens, utbildningsmiljö, infrastruktur, styrdokument, undervisnings- och examinationsformer samt en uppfyllandegrad av examensmålen som kan bedömas hålla "hög" eller "mycket hög" kvalitet. Det kommer också vara viktigt att säkerställa att kvalitetsarbetet är kvalitetsdrivande beträffande dessa faktorer samt rimligt i sin omfattning.

Ett regelverk för avveckling av en forskarutbildning ska också tas fram. Beslut om avveckling ska kunna fattas av rektor efter rekommendation från forskningsnämnden och efter samråd med forskningsledaren och vicerektorerna. En intern utredning liknande den vid inrättande av forskarutbildning kommer ligga till grund för forskningsnämndens rekommendation. Initiativ till en sådan utredning ska komma från forskningsledaren, vicerektor eller prefekt och tillsätts av rektor.

Antagningsprocessen

Antagning av doktorander kommer att beslutas av forskningsnämnden. Beslutet innefattar förutom antal doktorandtjänster, också utformningen av antagningsprocessen, sammansättningen av bedömningskommittén, samt tidsplan och urvalskriterier. Processen förväntas följa den modell som genomfördes vid rekryteringen av åtta doktorander 2014 (se *Bilaga 30: Process för antagning av doktorander 2014*), med skillnaderna att även antagningsbeslutet fattas av forskningsnämnden och att doktorandtjänsterna kommer att utlysas i forskarutbildningsämnet Performativa och mediala praktiker, med inriktningarna film och media, koreografi, opera samt scen. Före beslut om antagning ses antalet aktiva doktorander över och dimensioneringen diskuteras med forskningsledare, vicerektorer och prefekter.

Två viktiga delar av kvalitetssäkringen i samband med antagning av doktorander är dokumentation av process och beslutsgång samt information till de sökande. SKH arbetar för att göra antagningsprocessen så transparent som möjligt genom att tillgängliggöra en utförlig beskrivning av den process som föregår beslutet att utlysa doktorandtjänster och genom att skriftligt dokumentera urvalsprocessen i detalj inför beslut om antagning och anställning. I samband med antagningsprocessen 2014 omfattade denna dokumentation till exempel protokoll från bedömningskommitténs diskussioner i samband med urvalen och skriftliga bedömningar av de sökande som föreslogs för antagning. När det gäller kommunikationen med de sökande i ansökningsfasen, anordnas informationsmöten på SKH, en FAQ-guide finns på hemsidan, och sökande har möjlighet att kontakta forskarutbildningsansvarig för ytterligare information och frågor. Under antagningsprocessen skickas information till sökanden efter varje del av processen.

Allmänna och individuella studieplaner

De allmänna och individuella studieplanerna används som ett led i arbetet med att säkerställa att doktoranderna når utbildningens examensmål. De är redskap som hjälper doktorander och handledare att få överblick över hur måluppfyllelsen ska ske.

Som beskrivet ovan (avsnitt *Utbildnings- och kursstruktur*) har fördelningen av kurspoäng, upplägget av obligatoriska och valbara kurser och relationen av dessa till det individuella doktorandprojektet tagits fram med tanke på hur detta hjälper doktoranden att nå alla examensmål. Denna fördelning är inskriven i den allmänna studieplanen som doktorand och handledare utgår ifrån i planeringen av arbetet. Dessutom examineras delar av examensmålen genom de obligatoriska kurserna, som beskrivet i kursplanerna.

Att doktoranden når examensmålen i det individuella forskningsprojektet säkras genom den individuella studieplanen. Den inkluderar en projektbeskrivning som revideras varje år och i vilken projektets frågeställningar, planerade metoder och planerade dokumentations- och expositionsformer framgår. Det framgår också hur doktoranden har lagt upp sitt arbete, vilka kurser hen tänker ta när, vilka delprojekt hen planerar och när de ska genomföras. Dessutom beskriver doktoranden och handledarna vilka examensmål de olika projektdelarna och kurserna förväntas bidra till att uppfylla, vilket hjälper till att ha målen i fokus i planeringen av doktorandens arbete.

Doktoranden utformar den individuella studieplanen i diskussion med sina handledare. För att stödja doktorandens arbete och för att underlätta planeringen av till exempel delseminarier diskuteras den också vid ett möte mellan dessa, forskarutbildningsansvarig och en handläggare från forskningskansliet. När den individuella studieplanen är klar, bereds beslut om individuella studieplaner i forskarutbildningsrådet, varefter beslut träffas i forskningsnämnden.

Kvalitetssäkring via kursvärdering, dokumentation av moment och opponenter

Förutom ovanstående genomför vi också andra åtgärder för att kvalitetssäkra doktorandernas måluppfyllelse. Kursvärderingar och kvalitetsutveckling av forskarutbildningen, dokumentation av individuella poängsatta moment, samt återkoppling från opponenter i samband med delseminarier, slutseminarier och disputation är alla viktiga moment som bidrar till kvalitetssäkring av doktorandernas studier.

Kursvärderingar har genomförts på kurser på forskarutbildningsnivå sedan samgåendet. Dessa används till att ytterligare förbättra kursernas inriktning och upplägg så att de stödjer doktorandernas arbete. Kursvärderingarnas utformning har utgått från tidigare modeller vid de ingående högskolorna och har genomförts både skriftligt och muntligt. Dessa modeller kommer att utvecklas ytterligare i samband med utvecklingen av kvalitetsäkringssystemet, där SKH först kommer att fokusera på forskarutbildningen.

Kvalitetsutvecklingen av forskarutbildningskurser pågår också genom forskarutbildningsrådets och forskningsnämndens granskning och revidering av kursplanerna. I detta arbete samlas tidigare erfarenhet med kurserna både från kursvärderingar och från lärare. På så sätt har kursplanerna redan förtydligats och förbättrats jämfört med när SKH började ge de obligatoriska kurserna (under delvis andra namn) hösten 2014.

Det är också viktigt att de individuella poängsatta elementen kvalitetssäkras, så det är tydligt för både doktorand och handledare hur dessa främjar doktorandens arbete och bidrar till måluppfyllelsen. Därför har SKH utarbetat en rutin för hur dessa moment dokumenteras som inkluderar att en kursplan med beskrivning av syfte, innehåll och lärandemål görs och att genomförandet dokumenteras i ett examinationsunderlag (se *Bilaga 23: Riktlinjer för dokumentation av valbara poänggivande moment inom forskarutbildningen*).

Vidare bidrar återkoppling från opponenter under delseminarier och slutseminarier till att stödja doktorandens måluppfyllelse. Genom frågor och kommentarer från externa (och ibland ytterligare interna) opponenter får doktoranden möjlighet att se på sitt arbete ur ett nytt perspektiv och därigenom få klarhet i vad som kan förtydligas eller vad som behöver utvecklas ytterligare. Från och med hösten 2015 arbetar SKH också med att införa skriftlig dokumentation av dessa diskussioner, för att doktorand, handledare och forskarutbildningsansvarig ska kunna gå tillbaka till detta senare i doktorandens utbildning. Denna information, samt opponenter och betygsnämnds bedömning vid disputationer, är också viktig för SKH i det fortsatta arbetet med att utveckla forskarutbildningen, i och med att det kan belysa vilka delar av forskarutbildningen som behöver stärkas i framtiden.

Forskningsmiljöns kvalitetsutveckling

Lärosätets kvalitetssäkringsarbete bidrar också på olika sätt till forskarutbildningsmiljöns kvalitetutveckling. Till exempel är det möjligt att genom granskning av allmänna studieplaner, kursplaner och individuella studieplaner upptäcka områden där ytterligare kompetens behöver utvecklas eller tillföras. Genom kursvärderingar är det möjligt att ringa in områden som doktoranderna skulle vilja fördjupa sig ytterlig-

are i. Externa granskningar som beskrivits ovan (s. 55) bidrar också till diskussionen av kvalitetsutvecklingsbehov och till exempel om dessa leder till rekryteringsbehov eller kompetensutveckling för befintliga lärare. Detta är ett viktigt komplement till den interna kvalitetssäkringen.

För att ytterligare stimulera forskningsmiljön och stärka kvaliteten i verksamheten, rekryteras under 2015 en internationell rådgivande grupp bestående av tre experter på professorsnivå, verksamma inom flera av SKH:s konstnärliga inriktningar. Vid behov kan ytterligare expertis kallas in. Gruppen, som kommer att vara verksam från och med 2016, kommer bland annat att ha som uppdrag att bedöma ansökningar om finansiering för intern forskning och publicering så att dessa möter en standard jämförbar med de krav som ställs på kolleger i andra länder. Ordförande i forskningsnämnden och forskningsledaren kommer att vara sammankallande och leda gruppens arbete.

7. EKONOMI

Examensområdet för vilket SKH söker examensrättigheter är prioriterat och har tilldelats resurser som innebär ekonomiska förutsättningar att bedriva forskarutbildning. Det statliga forskningsanslaget uppgår till 48 mnkr under 2015. Av dessa medel är 22,7 mnkr enligt fastställda ramar avsatta för forskarutbildningen. Med denna nivå kan kvaliteten säkerställas och SKH har följaktligen god ekonomisk beredskap för att bedriva en forskarutbildning av omfattande storlek i egen regi. Redan idag finansierar högskolan 18 doktorander antagna vid Lunds universitet, varav två i samarbete med KKH. Årskostnaden per doktorand beräknas till ca 830 tkr. Finansieringen innefattar såväl lön och handledning som kurs- och seminarieverksamhet för doktoranderna.

År 2014 redovisar SKH även ett myndighetskapital för forskningen som uppgår till 32,4 mnkr. Storleken på myndighetskapitalet innebär en stark finansiell ställning och ger utrymme för verksamhetsmässiga satsningar.

SKH har vidare intensifierat arbetet med att söka extern forskningsfinansiering och ambitionen är att externfinansieringen ska öka och bli en betydande intäkt för forskningen.

Forskarutbildningen är budgeterad till 22 748 tkr år 2015.

	2014	2015	2016	2017	2018
Utbildning på forskarnivå (tkr)	Utfall	Prognos	Ber.	Ber.	Ber.
<i>Verksamhetens intäkter</i>					
Anslag	13 473	21 839	23 203	23 667	24 140
Avgifter	0	0	0	0	0
Bidrag	941	909	0	0	0
Finansiella intäkter	0	0	0	0	0
Summa intäkter	14 414	22 748	23 203	23 667	24 140
<i>Verksamhetens kostnader</i>					
Personal*	5 594	9 136	9 319	9 505	9 695
Lokaler	2 838	5 482	5 592	5 703	5 818
Drift/Övrigt	669	2 283	2 329	2 375	2 423
Avskrivningar	0	0	0	0	0
Indirekta kostnader	5 313	5 847	5 964	6 083	6 205
Summa kostnader	14 414	22 748	23 203	23 667	24 140
Årets kapitalförändring	0	0	0	0	0

*Personalkostnader innefattar två doktorander knutna till Kungl. Konsthögskolan; dessa medel rekriveras och bokförs under driftskostnader.

BILAGOR

(Medföljde den inskickade ansökan)

-
- Bilaga 1:** Tabell I:Handledarresurser inom området
- Bilaga 2:** CV för möjliga handledare (listade i tabell I)
- Bilaga 3:** Kompletta publikationsförteckningar för möjliga huvudhandledare fem år bakåt (listade i tabell I)
- Bilaga 4:** Tabell II: Övriga lärare anställda på konstnärliga meriter inom området innevarande läsår
- Bilaga 5:** CV för övriga lärare anställda på konstnärliga meriter (listade i tabell II)
- Bilaga 6:** Förteckning över de senaste fem årens KFoU-arbeten och konstnärlig forskning för övriga lärare anställda på tidsbegränsade förordnanden på konstnärliga meriter (listade i tabell II)
- Bilaga 7:** Tabell III: Examina på forskarnivå
- Bilaga 8:** Tabell IV: Antal doktorander
- Bilaga 9:** Förteckning över doktorsavhandlingar och licentiatavhandlingar framlagda i relevanta forskarutbildningsämnen de senaste fem åren (av doktorander anknutna till lärosätet)
- Bilaga 10:** SKH:s forskningsstrategi 2014–2016
- Bilaga 11:** Avtal med andra lärosäten gällande forskarutbildning
- Bilaga 12:** Redovisning av nationella och internationella nätverk
- Bilaga 13:** Lista på obligatoriska och valbara kurser som lärosätet erbjuder samt kursplaner
- Bilaga 14:** Allmänna studieplaner för planerade forskarutbildningar
- Bilaga 15:** En mall för hur den individuella studieplanen kommer att se ut
- Bilaga 16:** Arbetsordning för Stockholms konstnärliga högskola
- Bilaga 17:** Uppdragsbeskrivning Översyn av nämndorganisation och revidering av arbetsordning
- Bilaga 18:** Anställningsordning för Stockholms konstnärliga högskola

-
- Bilaga 19: Lokalt arbetstidsavtal för lärare vid Stockholms konstnärliga högskola
- Bilaga 20: Plan för lika möjligheter och rättigheter för studenter och sökande vid Stockholms konstnärliga högskola
- Bilaga 21: Rubriker och principer för kurs- och utbildningsplaner vid SKH
- Bilaga 22: Kursbeskrivning för SKH:s handledarutbildning
- Bilaga 23: Riktlinjer för dokumentation av valbara poänggivande moment inom forskarutbildningen
- Bilaga 24: Förteckning över KFoU-arbeten 2005–2015
- Bilaga 25: Forskningsnämndens sammansättning 2015–2017
- Bilaga 26: Förteckning över seminarier och konferenser
- Bilaga 27: Doktorandhandboken
- Bilaga 28: Riktlinjer för genomförande av delseminarier
- Bilaga 29: Avsiktsförklaring angående doktoranders institutionstjänstgöring
- Bilaga 30: Process för antagning av doktorander 2014
- Bilaga 31: Exempel på utlysning av projektmedel
- Bilaga 32: Pågående KFoU-arbeten
- Bilaga 33: Uppdragsbeskrivning för att ta fram ett kvalitetssäkringssystem för SKH
- Bilaga 34: Tabeller över program och kurser 2015

